



**SAMEN VOOR EEN BELGIË MET TOEKOMST
ENSEMBLE POUR UNE BELGIQUE PLEINE D'AVENIR
GEMEINSAM FÜR EIN BELGIEN VOLLER ZUKUNFT**

HET CONFEDERALE VOORSTEL VAN DE N-VA, GEWOGEN EN TE LICHT BEVONDEN



**SAMEN VOOR EEN BELGIË MET TOEKOMST
ENSEMBLE POUR UNE BELGIQUE PLEINE D'AVENIR
GEMEINSAM FÜR EIN BELGIEN VOLLER ZUKUNFT**

LA PROPOSITION CONFÉDÉRALE DE LA N-VA, PESÉE, ÉVALUÉE ET TROUVÉE TROP LÉGÈRE



**SAMEN VOOR EEN BELGIË MET TOEKOMST
ENSEMBLE POUR UNE BELGIQUE PLEINE D'AVENIR
GEMEINSAM FÜR EIN BELGIEN VOLLER ZUKUNFT**

DE BEKENDE LEDEN VAN B PLUS LES MEMBRES CONNUS DE B PLUS

Louis Michel, Melchior Wathelet, Mieke Vogels, Georges Gilkinet, Eddy Boutmans, Kattrin Jadin, Philippe Busquin, Annemie Neyts, Mia De Vits, Prof. Anne Morelli, Prof. Mon Detrez, David Weytsman, Jean-Yves Kitantou, Prof. Jan Blommaert, Prof. André Jaumotte, Prof. Dieter Lesage, Prof. Sophie De Schaepdrijver, Prof. Sylvain Plasschaert, Freddy Willockx, Hervé Jamar, Hilde Claes, Josy Dubié, Tony Mary, Eric Domb, Georges Jacobs, Ludwig Vandenhove, Luc Van Der Kelen, Walter Zinzen, Alain Deneef, José Van Dam, Geert Van Istendael, Benno Barnard, Monica Van Paemel, Wim Helsen, David Geerts, Els Ampe.



De inzet van de N-VA voor de parlementsverkiezingen van zondag 25 mei 2014 is een confederaal België.

Het partijcongres van de N-VA op vrijdag 31 januari, zaterdag 1 februari en zondag 2 februari 2014 heeft dit nog maar eens duidelijk gemaakt.

Als B Plus nemen wij uitdrukkelijk afstand van dit model en van de N-VA-standpunten. Vandaar dit onderbouwd document.

Eerst wordt een overzicht en analyse gemaakt van de NVA-voorstellen.

Vervolgens wordt ingegaan op het fundamentele verschil tussen een confederale staat en een federale staat, waar B Plus voorstander van is.

Voor B Plus:

- zal het confederale model leiden tot een centrum rechts of rechts bestuur in Vlaanderen en een federale regering zonder PS. Is dat niet de hele bedoeling onder het mom van confederalisme?;
- is het splitsen van bevoegdheden niet altijd efficiënter (bijvoorbeeld spoorwegen) in een land waar de deelgebieden economisch sterk met elkaar verstrengeld zijn;
- zijn de huidige voorstellen irrealistisch en dreigen ze tot separatisme te leiden. Is separatisme niet het echte plan? Een onafhankelijk Vlaanderen blijft overigens uitdrukkelijk het streefdoel van de N-VA;
- zijn de voorstellen rond Brussel en het lidmaatschap van de Europese Unie (EU) meer dan irrealistisch, zelfs eerder science fiction;
- is er helemaal geen sprake van solidariteit tussen de verschillende gemeenschappen en gewesten in België in de N-VA-voorstellen (bijvoorbeeld de sociale zekerheid).

In een apart hoofdstuk worden heel wat vragen gesteld bij de financiële haalbaarheid van de N-VA-voorstellen.

Uiteraard zijn alle bemerkingen en/of suggesties welkom op deze publicatie. Ook zijn we als B Plus steeds bereid om hierover in debat en/of discussie te gaan.

Bedankt aan iedereen, die heeft meegewerkt aan dit document.



Ludwig Vandenhove
Voorzitter B Plus
Président de B Plus

Pour la N-VA, l'enjeu des élections législatives du dimanche 25 mai 2014, c'est une Belgique confédérale.

Le congrès tenu par la N-VA les vendredi 31 janvier, samedi 1^{er} février et dimanche 2 février 2014 n'a fait que rappeler cette évidence.

En tant que B Plus, nous prenons, de la manière la plus explicite, nos distances par rapport à ce modèle et aux prises de positions de la N-VA. Voilà qui justifie le présent dossier dûment étayé.

Tout d'abord, nous donnons une vue d'ensemble des propositions de la N-VA et procédons à leur analyse.

Ensuite, nous abordons la différence fondamentale entre un Etat confédéral et un Etat fédéral, ce dont B Plus est partisan.

Pour B Plus,

- le modèle confédéral mènera en Flandre à une politique de centre-droit voire de droite et à un gouvernement fédéral sans le PS. N'est-ce pas là l'objectif réel qui se cache sous le couvert du confédéralisme ?
- la scission des compétences est loin d'être toujours plus efficace (par exemple pour les chemins de fer) dans un pays aux entités fédérées économiquement tellement enchevêtrées ;
- les propositions actuelles de la N-VA sont irréalistes et menacent de mener au séparatisme ; mais le séparatisme n'est-il pas le véritable objectif poursuivi ? Une Flandre indépendante reste par ailleurs un objectif explicite de la N-VA ;
- les propositions de ce parti, relatives à Bruxelles et à la qualité de membre de l'Union européenne (UE), sont plus qu'irréalistes et relèvent davantage d'un scénario de science-fiction ;
- dans ses propositions, il n'est absolument plus question de solidarité entre les différentes Communautés et Régions de Belgique (par exemple en matière de sécurité sociale).

Dans un chapitre spécifique, nous posons toute une série de questions sur la faisabilité des propositions de la NVA, sur le plan financier.

Il va de soi que toutes vos remarques et suggestions sur la présente publication sont bienvenues. En outre, B Plus est toujours prête à participer à un débat et/ou à des discussions sur ce sujet.

Tous mes remerciements à tous ceux qui ont participé à la rédaction de ce document.



INLEIDING: HET STANDPUNT VAN B PLUS OVER HET BELGIË VAN MORGEN		4
INTRODUCTION : LES POINTS DE VU DE B PLUS SUR LA BELGIQUE DE DEMAIN		4
Een federaal België	Une Belgique fédérale	4
Een solidair België	Une Belgique solidaire	4
Een efficiënt België	Une Belgique efficace	4
Een Europese verantwoordelijkheid	Une responsabilité européenne	5
Promotie van de meertaligheid	Promotion du multilinguisme	5
B Plus als katalysator	B Plus en tant que catalyseur	5
HOOFDSTUK 1: DE BELGISCHE CONFEDERATIE – DE VISIE VAN DE N-VA		6
CHAPITRE 1 : LA CONFEDERATION BELGE – LA VISION DE LA N-VA		6
Inleiding	Introduction	7
Grondbeginselen van de Confederatie België	Les principes fondamentaux de la Confédération belge	7
Structuur van de Belgische confederatie	Structure de la confédération belge	8
Regio Brussel-Hoofdstad	Région de Bruxelles-Capitale	9
Structuur en algemene bevoegdheden	Structure et compétences générales	9
Taal	Emploi de langues	10
De “Brusselkeuze”	Le « Choix de Bruxelles »	10
De Belgische confederatie: Samenstelling en algemene bevoegdheden	La confédération belge : Composition et compétences générales	11
Belgisch parlement	Le Parlement belge	11
Belgische regering	Le Gouvernement belge	11
Belgische Raad – Belgische Ministerraden	Le Conseil belge – Les Conseils des ministres belges	12
Deelstaten	Les États membres	13
Impact van de invoering van het confederalisme op de verschillende beleidsdomeinen	L’impact de la mise en œuvre du confédéralisme sur les différentes politiques	14
Sociale zekerheid	Sécurité sociale	14
Economie	Économie	16
Justitie en Politie	Justice et Police	16
Defensie	Défense	17
Energie	Énergie	17
Mobiliteit	Mobilité	18
Woonbeleid	Logement	19
Brandweer en Civiele bescherming	Services d’Incendie et Protection civile	19
Migratie en inburgering	Immigration et intégration	19
Leefmilieu	Environnement	19
Onderwijs	Enseignement	20
Cultuur en wetenschap	Culture et science	20
Ontwikkelingssamenwerking	Coopération au développement	20
Financiering van de confederale bevoegdheden	Financement des compétences confédérales	20
Algemene principes	Principes généraux	20
Bijzondere bepalingen	Dispositions particulières	21
De Belgische confederatie in de Europese Unie	La confédération belge dans l’Union européenne	22
Samenvatting: Verdeling van de bevoegdheden in het confederale België	Résumé : Répartition des compétences dans la Belgique confédérale	24

HOOFDSTUK 2: DE FUNDAMENTELE VERSCHILLEN TUSSEN HET FEDERALISME EN HET CONFEDERALISME – HET STANDPUNT VAN B PLUS	28
CHAPITRE 2 : LES DIFFÉRENCES FONDAMENTALES ENTRE FÉDÉRALISME ET CONFÉDÉRALISME – LE POINT DE VU DE B PLUS	
HOOFDSTUK 3: HET CONFEDERALE VOORSTEL VAN DE N-VA, GEWOGEN EN TE LICHT BEVONDEN – DE COMMENTAREN VAN B PLUS	31
CHAPITRE 3 : LA PROPOSITION CONFÉDÉRALE DE LA N-VA, PESÉE, ÉVALUÉE TROUVÉE TROP LÉGÈRE – LES COMMENTAIRES DE B PLUS	
Inleiding: Naar een nationalistische en donkerblauwe Vlaamse staat?	Introduction : Vers un état flamand nationaliste et bleu foncé ? 31
Is bevoegdheden splitsen altijd efficiënter?	Scinder les compétences, est-ce toujours bien efficace ? 32
Het N-VA-voorstel is institutioneel ondemocratisch en onrealistisch	Sur le plan institutionnel, la proposition de la N-VA est anti-démocratique et irréaliste 33
Het N-VA-model is ondemocratisch en leidt wellicht tot separatisme	Le modèle proposé par la N-VA est anti-démocratique et conduira probablement au séparatisme 33
De onzin van het institutioneel N-VA-model	Le non-sens du modèle institutionnel de la N-VA 35
Het N-VA-model: minder solidariteit	Le modèle de la N-VA : moins de solidarité 38
De “Brusselkeuze”: “science fiction”	Le « Choix de Bruxelles », de la pure « Science fiction » 39
De Belgische confederale staat in Europa	L’état confédéral belge et l’Europe 41
HOOFDSTUK 4: DE FINANCIËLE HAALBAARHEID VAN HET N-VA-VOORSTEL	43
CHAPITRE 4 : LA FAISABILITÉ FINANCIÈRE DE LA PROPOSITION DE LA N-VA	
Inleiding	Introduction 43
Het aflossen van de openbare schuld	L’amortissement de la dette publique 43
Regionalisering van alle andere belastingen	Régionalisation de tous les autres impôts 45
Een solidariteitsbijdrage	Une contribution de solidarité 46



Inleiding: Het standpunt van B Plus over het België van morgen
Introduction: Les points de vu de B Plus sur la Belgique de demain

B Plus is een pluralistische en niet-partijgebonden beweging die zich wil inzetten voor een versterking van de Belgische staat vanuit een universeel, democratisch en vooruitstrevend ideologisch project. Dit project gaat ervan uit dat een moderne staat stoelt op volwassen burgerschap, verantwoordelijkheidszin, samenhangigheid en solidariteit.

De visie van B Plus op het België van morgen is gebaseerd op de volgende algemene principes:

EEN FEDERAAL BELGIË

Het bevorderen van een multicultureel België in een echt federaal verband, toekomstgericht en open naar de wereld toe, is het België waar B Plus voor staat; een België met zelfrespect en aantrekkelijk voor zowel de eigen bevolking als voor de buitenwereld.

B Plus verzet zich met klem tegen elke vorm van separatisme en de beweging kiest resoluut voor een evenwichtig federaal België, waarin zowel belang gehecht wordt aan de eenheid van het land als aan de autonomie van de deelstaten.

B Plus beschouwt het confederalisme als een verdekte vorm van het separatisme.

EEN SOLIDAIR BELGIË

Solidariteit tussen gemeenschappen, generaties, standen en personen van verschillende herkomst of met een verschillende moedertaal is het cement van elke maatschappij.

B Plus pleit zowel voor solidariteit tussen de burgers als voor solidariteit tussen de deelstaten.

EEN EFFICIËNT BELGIË

Elke institutionele entiteit kan maar overleven en tegemoet komen aan de wensen van elke burger, indien haar structuren en haar organisatie op een efficiënte manier worden opgebouwd.

Om de huidige federale staat meer efficiënt te maken pleit B Plus voor de toepassing van de vijf volgende principes:

Vereenvoudiging van de staatsstructuren

Momenteel zijn er in België zes niveaus die tussenkomen in de politieke besluitvorming.

B Plus pleit voor een open en transparant debat dat te gronde wordt gevoerd om het aantal beslissings- en beleidsniveaus in te perken, waarbij efficiëntie als belangrijkste maatstaf gehanteerd wordt.

Het subsidiariteitsprincipe

De bevoegdheden moeten toegekend worden aan

B Plus est un mouvement pluraliste qui n'est pas lié à un parti politique et qui veut se consacrer à un renforcement de l'Etat belge sur base d'un projet idéologique progressiste, démocratique et universel. Ce projet part du principe qu'un état moderne est basé sur une citoyenneté adulte, le sens de la responsabilité, l'unité et la solidarité.

La vision de B Plus sur la Belgique de demain se fonde sur les principes généraux suivants :

UNE BELGIQUE FÉDÉRALE

Une Belgique multiculturelle fédérale, tournée vers l'avenir et ouverte au monde, voilà la Belgique que B Plus veut promouvoir ; une Belgique qui se respecte et qui est attrayante pour sa propre population comme pour le monde extérieur.

B Plus s'oppose fermement à toute forme de séparatisme et le mouvement fait résolument le choix d'une Belgique fédérale équilibrée, en attribuant autant d'importance à l'unité du pays qu'à l'autonomie des entités fédérées.

B Plus considère le confédéralisme comme une forme déguisée de séparatisme.

UNE BELGIQUE SOLIDAIRE

La solidarité entre les communautés, les générations, les classes et les personnes d'origines différentes ou avec une autre langue maternelle est le ciment de toute société.

B Plus milite pour une solidarité tant entre tous les citoyens qu'entre les entités fédérées.

UNE BELGIQUE EFFICACE

Chaque entité institutionnelle ne peut survivre et rencontrer les souhaits de tous les citoyens, que dans la mesure où ses structures et son organisation sont construites de façon efficace.

Pour rendre l'état fédéral actuel plus efficace, B Plus milite pour une mise en œuvre des cinq principes suivants :

Simplification des structures de l'Etat

Il y a actuellement six niveaux en Belgique qui interviennent dans les décisions politiques.

B Plus plaide pour un débat ouvert, transparent et mené en profondeur pour réduire le nombre de niveaux décisionnels et politiques en utilisant l'efficacité comme principal critère.

Le principe de subsidiarité

Les compétences doivent être exercées au niveau

het niveau waar de bevoegdheden met de grootst mogelijke efficiëntie worden uitgevoerd.

Evenwicht tussen het federaal niveau en de deelstaten

Een samenhangend en evenwichtig federaal systeem veronderstelt een zo duidelijk mogelijk omschreven bevoegdheidsverdeling.

B Plus pleit voor het creëren van de mogelijkheid om dossiers van conflictueuze situaties door het federaal niveau te laten behandelen en op te lossen.

Een federale kieskring

Op het huidige federale niveau bestaat er geen enkele electorale band tussen de globale bevolking van het land en het bestuur van de federatie.

Om dit democratisch deficit recht te zetten pleit B Plus voor de invoering van een federale kieskring (voor een deel van de verkozenen).

Een efficiënt statuut voor Brussel

Het Brussels Hoofdstedelijk Gewest en Brussel Stad, hoofdstad van ons land, Vlaanderen, de Franse Gemeenschap en zetel van de Europese Commissie, hebben een niet te onderschatten rol en verantwoordelijkheid als ontmoetingsplaats van gemeenschappen van het land.

B Plus wenst de wetgevende macht van Brussel op hetzelfde niveau te plaatsen als dat van Vlaanderen of Wallonië, wat zou overeenstemmen met de realiteit van een federaal land met 3 (of 4) Gewesten.

EEN EUROPESE VERANTWOORDELIJKHEID

De visie van B Plus op de Belgische federale staat is niet alleen van nationaal, maar ook van internationaal en Europees belang. België ligt immers op het kruispunt van de Latijnse en Germaanse cultuur. Het land moet dus kunnen bewijzen dat een meertalige en multiculturele democratie levenskrachtig kan zijn. Het uiteenvallen van de Belgische federatie zou voor de Europese Unie een heel slecht signaal zijn.

PROMOTIE VAN DE MEERTALIGHEID

Om verdere polarisatie tussen Vlamingen en Franstaligen te verminderen promoot B Plus de meertaligheid in zoveel mogelijk aspecten van het dagelijkse leven, mits natuurlijk de evenwichten ingeschreven in Artikel 4 van de Grondwet, te behouden.

B PLUS ALS KATALYSATOR

B Plus wil een katalysator zijn voor vernieuwende en vooruitstrevende ideeën. Verder wil de beweging de krachten bundelen en druk

où elles sont le plus efficaces.

Equilibre entre le niveau fédéral et les états membres

Un système fédéral cohérent et équilibré implique une répartition des compétences définie aussi clairement que possible.

B Plus plaide pour la résolution de situations conflictuelles au niveau fédéral.

Une circonscription électorale fédérale

Au niveau fédéral actuel, il n'existe aucun lien électoral entre la population globale du pays et le gouvernement de la fédération.

Pour remédier à ce déficit démocratique B Plus appelle à l'introduction d'une circonscription électorale fédérale (pour une partie des élus).

Un statut efficace pour Bruxelles

La Région de Bruxelles-Capitale et Bruxelles, capitale de notre pays, de la Flandre, de la Communauté française et siège de la Commission européenne, ont un rôle et des responsabilités à ne pas sous-estimer en tant que lieu de rencontre des communautés du pays.

B Plus estime que le pouvoir législatif de Bruxelles devrait être au même niveau que celui de la Flandre et de la Wallonie, ce qui correspondrait à la réalité d'un pays fédéral avec 3 (ou 4) Régions.

UNE RESPONSABILITÉ EUROPÉENNE

La conception qu'a B Plus de l'Etat belge fédéral n'a pas seulement une importance nationale mais aussi une importance internationale et européenne. La Belgique se trouve en effet à la croisée des cultures latine et germanique. Le pays doit donc être capable de prouver la viabilité d'une démocratie multilingue et multiculturelle. La scission de la fédération belge serait un signal très inquiétant pour l'Union européenne.

PROMOTION DU MULTILINGUISME

Afin de diminuer la polarisation entre les Flamands et les Francophones, B Plus plaide pour le multilinguisme dans tous les aspects de la vie quotidienne, pourvu qu'on maintienne évidemment les équilibres inscrits dans l'Article 4 de la Constitution.

B PLUS EN TANT QUE CATALYSEUR

B Plus se veut canalisateur d'idées novatrices et progressistes. De plus le mouvement veut rassembler toutes les forces vives et exercer

uitoefenen op de bestaande structuren.

B Plus pleit voor meer wederzijds vertrouwen, luisterbereidheid en zin tot samenwerken en zal zich blijvend afzetten tegen elke poging om de taalgroepen in ons land tegen elkaar op te zetten.

une pression sur les structures existantes.

B Plus plaide pour une plus grande confiance mutuelle, pour plus de volonté d'écouter et de travailler ensemble et s'élève systématiquement contre toute tentative d'opposer les groupes linguistiques dans notre pays.



Hoofdstuk 1: De Belgische confederatie – De visie van de N-VA
Chapitre 1: La confédération belge – La vision de la N-VA

1. INLEIDING - INTRODUCTION

Onder het motto “Verandering voor vooruitgang” werd, in aanloop naar de federale verkiezingen van 25 mei van dit jaar, door de N-VA van 31 januari tot 2 februari 2014 in Antwerpen een partijcongres georganiseerd. Tijdens dit Congres werden de krachtlijnen van het partijprogramma vastgelegd waarmee men hoopt de kiezer te overtuigen om voor deze partij te stemmen.

De resultaten van de ontslagnemende regering Di Rupo werden zwaar op de korrel genomen: op drie fundamentele terreinen, de publieke financiën, het concurrentievermogen en het groeipotentieel van de economie, bleef deze regering zwaar in gebreke, met als gevolg een blijvend tekort op de handelsbalans en een stijging van de werkloosheid.

Het Congres kwam tot het besluit dat de invoering van het confederalisme de enige en beste oplossing was om de huidige institutionele, communautaire en economische problemen die het land momenteel kent, uit de impasse te halen.

Dit hoofdstuk geeft een algemeen overzicht van de confederale visie van deze partij en van de impact van de invoering ervan op de Belgische structuren en op de verschillende beleidsdomeinen.

“Le Changement pour le Progrès”, tel était le thème central du Congrès de parti, organisé par la N-VA, du 31 janvier au 2 février 2014, en vue de la préparation des élections fédérales du 25 mai prochain.

Durant ce Congrès furent définies les lignes de force du programme avec lequel le parti espère convaincre l'électeur de voter en sa faveur.

Les résultats engrangés par le gouvernement démissionnaire Di Rupo furent vertement critiqués, dans trois domaines fondamentaux : ce gouvernement aurait cruellement manqué à ses devoirs en matière de finances publiques, de compétitivité et de croissance économique, avec comme résultat un déficit permanent de notre balance commerciale et une augmentation du chômage.

Le Congrès a conclu à l'unanimité que l'introduction du confédéralisme est la meilleure et unique solution pour sortir de l'impasse des problèmes institutionnels, communautaires et économiques que connaît actuellement notre pays.

Le présent chapitre donne un aperçu général de la vision confédérale de ce parti et de l'impact de sa mise en œuvre sur les structures de l'Etat belge et sur ses différentes politiques.

2. GRONDBEGINSELEN VAN DE BELGISCHE CONFEDERATIE
LES PRINCIPES FONDAMENTAUX DE LA CONFÉDÉRATION BELGE

Bij de creatie van de Confederatie België ondertekenen de deelstaten Vlaanderen en Wallonië een “GRONDVERDRAG” waarin de basisregels voor de organisatie en de werking van de instellingen van de Confederatie worden vastgelegd. Daarbij worden zij integraal eigenaar van alle bevoegdheden (inclusief de inkomsten en uitgaven) en beslissen zij welke bevoegdheden zij verder nog samen op het confederaal niveau wensen uit te oefenen.

De Regio Brussel-Hoofdstad (zie verder) en de Duitstalige Regio krijgen een speciaal statuut en specifieke bevoegdheden worden hen toegekend: De hoofdstedelijke functie van de Regio Brussel-Hoofdstad wordt versterkt en de Regio wordt eigenaar van de grondgebonden bevoegdheden (politie, mobiliteit, milieu, economie).

De Duitstalige Regio behoudt haar huidige bevoegdheden, samen met specifieke bevoegdheden die via onderlinge akkoorden met de deelstaat Wallonië worden afgesloten.

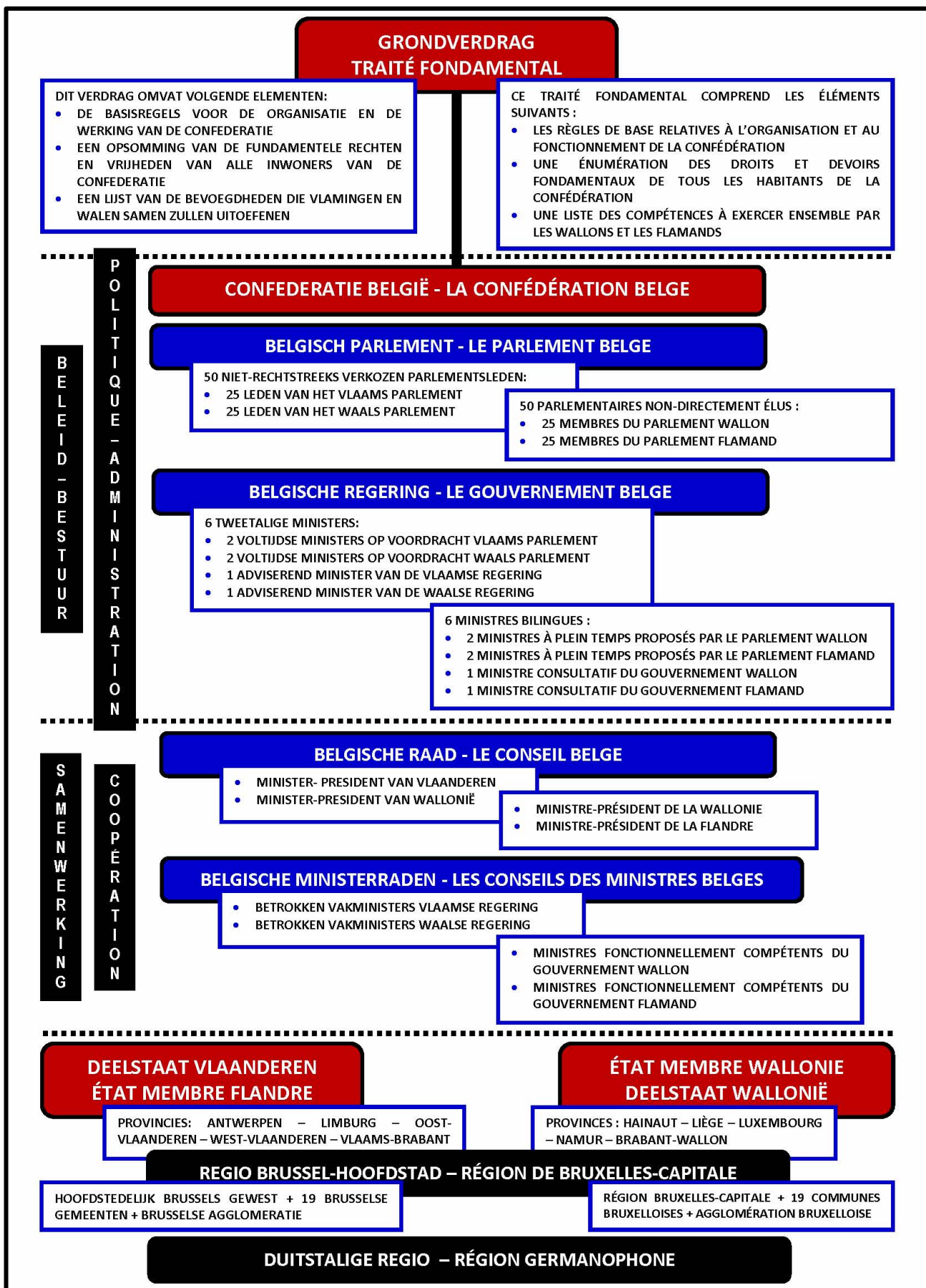
Lors de la création de la Confédération Belge, les deux Etats membres de la Confédération, la Flandre et la Wallonie signent un « TRAITE FONDAMENTAL » qui fixe les règles de base relatives à l'organisation et au fonctionnement des institutions de la Confédération. De ce fait, ils se voient attribuer l'intégralité des compétences Etatiques (à la fois en matière de recettes et de dépenses) et décident quelles compétences ils souhaitent encore exercer ensemble, au niveau confédéral.

La Région de Bruxelles-Capitale (voir infra) et la Région germanophone se voient octroyer un statut spécial et des compétences spécifiques. La fonction de capitale de la Région bruxelloise se voit renforcée et cette Région se voit attribuer les compétences régionales liées au sol (police, mobilité, environnement, économie). La Région germanophone conserve ses compétences actuelles et se voit, en outre, attribuer certaines compétences spécifiques, en vertu d'accords de coopération mutuelle à conclure avec la Région

De deelstaten Vlaanderen en Wallonië blijven verantwoordelijk voor de persoonsgebonden materies.

wallonne. Les Etats membres Flandre et Wallonie demeurent compétents dans les matières liées aux personnes.

3. STRUCTUUR VAN DE BELGISCHE CONFEDERATIE
STRUCTURE DE LA CONFÉDÉRATION BELGE



4. REGIO BRUSSEL – HOOFDSTAD

RÉGION DE BRUXELLES – CAPITALE

Structuur en algemene bevoegdheden

Het huidige Hoofdstedelijk Brussels Gewest, de 19 Gemeenten en de Brusselse agglomeratie worden samengevoegd tot de “Regio Brussel-Hoofdstad”.

Het huidige aantal instellingen (+- 50) wordt gehalveerd en minstens 500 van de 1.100 politieke mandaten worden geschrapt; de Vlaamse, Franse en Gemeenschappelijke Gemeenschapscommissies en de faciliteiten worden afgeschaft.

Brussel blijft de hoofdstad van Vlaanderen en de Regio Brussel-Hoofdstad is verantwoordelijk voor de grondgebonden materies.

Het regionaal Parlement bestaat uit 70 rechtstreeks verkozen mandatarissen (Nederlandstalige en Franstalige lijsten) waarbij een gegarandeerde vertegenwoordiging van 15 Nederlandstaligen wordt vastgelegd. Dit Parlement beslist met gekwalificeerde meerderheid over de taalkundige en culturele bescherming, de delegatie van de bevoegdheden aan de Districten (= de huidige 19 Gemeenten - alle Districten beschikken over dezelfde bevoegdheden) en de inrichting van de eigen instellingen. Dit Parlement kan een lid van de Vlaamse of Waalse regering om advies vragen indien een meerderheid van het Parlement of van elke taalgroep erom vraagt.

De regionale regering is paritair samengesteld en bestaat uit een Minister-president, een vice-Minister-president en maximaal 6 Ministers.

Brussel wordt gedecentraliseerd in Districten (ongeveer de 19 huidige gemeenten). Elk district of cluster van districten krijgt een Woon- en Zorgcentrum (WZC), een revalidatiecentrum, een jeugdcentrum en een seniorencentrum waar het gebruik van het Nederlands wordt gegarandeerd. Alle Districtshuizen zijn verplicht een ondernemersloket te installeren.

De 6 Politiezones worden omgevormd tot één Politiezone.

De 19 OCMW's worden ondergebracht in 1 OCMW met gedecentraliseerde contactpunten.

Een regionaal adviesorgaan dat bestaat uit delegaties van de belangrijkste internationale organisaties, buitenlandse bedrijven en verenigingen van “expats” wordt opgericht: “Raad voor de Internationale Gemeenschap”.

Opmerking

In het Vlaams Parlement worden tenminste 6 mandatarissen, die ook in het Brussels regio-

Structure et compétences générales

La Région de Bruxelles-Capitale en sa forme actuelle, les 19 communes et l'agglomération de Bruxelles sont fusionnées en une nouvelle « Région de Bruxelles-Capitale ».

Le nombre actuel d'institutions (+- 50) est divisé par deux et au moins 500 des 1.100 mandats politiques passent à la trappe; la Communauté flamande, la Communauté française, les Commissions communautaires communes et les facilités sont supprimées.

Bruxelles demeure la capitale de la Flandre et la Région de Bruxelles-Capitale exerce les compétences régionales liées au sol.

Le Parlement régional bruxellois se compose de 70 membres, élus directement, sur des listes exclusivement francophones ou flamandes. Une représentation de 15 néerlandophones y est garantie. Ce Parlement décide, à la majorité qualifiée, des protections en matière linguistique et culturelle, de la délégation de compétences aux Districts (= les 19 communes actuelles – tous les Districts exercent des compétences identiques) et de l'organisation de ses propres institutions. Ce Parlement peut également demander un avis à un membre du Gouvernement wallon ou du Gouvernement flamand si une majorité du Parlement ou de chaque groupe linguistique en fait la demande.

Le gouvernement régional bruxellois est composé paritairement et comprend un Ministre-Président, un Vice-Ministre-Président et, au maximum, six ministres.

Bruxelles est « décentralisée » en districts qui correspondent grosso modo aux 19 communes actuelles. Chaque district ou « cluster » de districts se voit attribuer un Centre d'Hébergement et de Soins (CHS), un centre de revalidation, un centre pour la jeunesse et un centre pour les seniors au sein desquels l'usage du néerlandais est garanti. Toutes les « Maisons de District » sont aussi obligées d'y installer un guichet pour les entreprises.

Les six Zones de Police sont fusionnées en une seule.

Les 19 CPAS sont fusionnées en un seul CPAS doté de points de contact décentralisés.

Un organe consultatif, baptisé « Conseil de la Communauté internationale », est constitué. Celui-ci comprend des délégations des principales organisations internationales, entreprises étrangères et associations d'expatriés.

Remarque

Au sein du Parlement flamand siégeront au moins

parlement zetelen, verkozen door kiezers die in Brussel wonen. Bovendien wordt er in de Vlaamse regering 1 Minister bevoegd voor Brussel.

Taal

Het principe van de “tweetaligheid van de ambtenaren” wordt algemeen toegepast. Daarbij moet een afdwingbare taalwetgeving op punt gesteld worden: het niet tijdig intrekken of rechtzetten van een administratieve beslissing die om taalredenen geschorst werd, moet automatisch uitmonden in een schorsing van rechtswege. Bovendien zal een bindend rechtcollege, bevoegd voor deze materie, opgericht worden.

Er wordt een nieuw centrum “Een wereld van de talen” opgericht waar alle talen die in Brussel gesproken worden, aan bod komen.

De “Brusselkeuze”

Voor wat de persoonsgebonden materies betreft (onderwijs, gezondheidszorg, sociale zekerheid), beschikken de Brusselaars over de mogelijkheid om een eigen vrije (niet definitieve, maar met een wachttijd) keuze te maken tussen het aanbod van de Vlaamse of van de Waalse deelstaat. Minderjarige kinderen vallen onder het stelsel van de ouders. Voor ouders met verschillende stelsels worden objectieve criteria vastgelegd om het stelsel van de kinderen te bepalen.

De keuze wordt gemaakt voor een volledig pakket van dienstverlening met rechten (tegemoetkomingen) en plichten (bijdragen). Dit pakket omvat: personenbelasting, gezondheidszorg, gezinsbijslag, tegemoetkomingen voor gehandicapten, leefloon, inkomensgarantie voor de ouderen, pensioen, invaliditeit, beroepsziekten, werkloosheid, arbeidsbemiddeling, welzijnsinstellingen, jeugdbescherming, migratie, inburgering en stemrecht (de 6 leden in het Vlaams Parlement).

De toegang tot de instellingen van de beide gemeenschappen blijft verzekerd.

Diverse bepalingen

Voor wat het Nederlandstalig onderwijs betreft zal een voorrangbeleid toegepast worden: Rang 1: Broers en zussen – Rang 2: Kinderen met als huistaal het Nederlands – Rang 3: Kinderen met het Vlaams stelsel als “Brusselkeuze”.

De Kanaalzone wordt een centrum voor nieuwe, innovatieve industrie.

Het huidige Justitiepaleis wordt een

six parlementaires, également membres du Parlement bruxellois et élus par les habitants de la capitale. En outre, le Gouvernement flamand comprendra un ministre compétent pour les affaires bruxelloises.

Emploi des langues

Le principe du « bilinguisme des fonctionnaires » est d’application générale. A cet effet, une législation linguistique contraignante doit être mise au point : le fait de ne pas retirer ou rectifier, dans les délais impartis, une décision administrative suspendue pour des raisons linguistiques doit se traduire automatiquement par une annulation de plein droit. Une juridiction spécifiquement compétente en cette matière sera instituée et ses décisions seront contraignantes.

Un nouveau Centre baptisé « Un monde de langues » sera mis sur pied où seront prises en considération toutes les langues parlées à Bruxelles.

Le « Choix de Bruxelles »

En ce qui concerne les matières liées aux personnes (enseignement, soins de santé, sécurité sociale), les Bruxellois disposent de la faculté de faire un choix personnel (non définitif mais moyennant un délai d’attente) entre l’offre de la Flandre et celle de la Wallonie. Les enfants mineurs tombent sous le régime des parents. Lorsque les parents ont opté pour des régimes différents, des critères objectifs sont définis afin de déterminer le régime applicable aux enfants.

Le choix implique un « paquet » complet de prestations de services comportant des droits (interventions) et des obligations (les cotisations). Ce « paquet » comprend les impôts des personnes physiques, soins de santé, allocations familiales, allocations pour handicapés, revenus d’intégration sociale; revenus garantis pour personnes âgées, pensions, invalidité, maladies professionnelles, chômage, placement, organismes d’aide sociale, protection de la jeunesse, immigration, intégration et droits de vote (pour les 6 membres du bruxellois du Parlement flamand).

L’accès aux institutions des deux communautés demeure garanti.

Dispositions diverses

En ce qui concerne l’enseignement flamand, une politique définissant les priorités d’accès sera appliquée : Rang 1 : Frères et sœurs - Rang 2 : Enfants dont la langue maternelle est le Néerlandais - Rang 3 : Enfants ayant opté pour le régime néerlandais dans le cadre du « choix de Bruxelles ».

La zone du canal deviendra le centre d’une nouvelle industrie innovante.

“Museum voor Moderne en Hedendaagse kunst” (gezamenlijk beheer door Vlaanderen en Wallonië).

Vlaanderen en Wallonië sluiten met de cultuurhuizen/cultuurwereld in Brussel een “BRUCULTUURPACT”.

Quant à l’actuel Palais de Justice, il deviendra un « Musée d’Art Moderne et Contemporain », cogéré par la Flandre et la Wallonie.

La Flandre et la Wallonie conclueront un « Pacte Culturel Bruxellois » (BRUCULTUURPACT) avec les maisons culturelles et le monde culturel établis à Bruxelles.

5. DE BELGISCHE CONFEDERATIE – SAMENSTELLING EN ALGEMENE BEVOEGDHEDEN **LA CONFÉDÉRATION BELGE – COMPOSITION ET COMPÉTENCES GÉNÉRALES**

Belgisch Parlement

Samenstelling

De huidige Kamer van Volksvertegenwoordigers en de Senaat worden afgeschaft en vervangen door een enig “Belgisch Parlement”.

Dit Parlement bestaat uit 50 niet-rechtstreeks verkozen Parlementsleden: 25 leden van het Vlaamse Parlement en 25 leden van het Waalse Parlement.

Vlaanderen en Wallonië passen bij de aanwijzing van deze Parlementsleden, de evenredige vertegenwoordiging toe.

Vlaanderen waarborgt de vertegenwoordiging van het Brussels Hoofdstedelijk Regioparlement terwijl Wallonië een vertegenwoordiging van het Brussels Hoofdstedelijk en van het Duitstalig Regioparlement waarborgt.

Algemene bevoegdheden

Het Belgisch Parlement omvat één wetgevende Kamer en is verantwoordelijk voor:

- De wetgeving van de confederale bevoegdheden.
- De controle van de Belgische regering.

Het Parlement wordt minstens één keer per maand in voltallige zitting samengeroepen.

Belgische Regering

Samenstelling

De Belgische regering is paritair samengesteld en bestaat uit 6 tweetalige Ministers waarvan er minstens 1 over voldoende kennis van het Duits beschikt:

- 2 voltijdse Ministers op voordracht van het Vlaams Parlement.
- 2 voltijdse Ministers op voordracht van het Waalse Parlement.
- 1 adviserend Minister van de Vlaamse regering.
- 1 adviserend Minister van de Waalse regering

Eén van deze voltijdse Ministers zit de regering voor.

Algemene bevoegdheden

De Belgische regering is de uitvoerende macht van de confederale bevoegdheden.

Le Parlement belge

Composition

La Chambre des Représentants et le Sénat sont supprimés dans leur forme actuelle et transformés en un seul Parlement belge.

Ce Parlement compte 50 membres non élus directement : 25 sont élus par le Parlement wallon et 25 par le Parlement flamand.

Dans la désignation de ces membres du Parlement belge, la Flandre et la Wallonie appliqueront les règles de la représentation proportionnelle.

La Flandre garantit la représentation du Parlement régional bruxellois et la Wallonie garantit celle du Parlement régional bruxellois et celle du Parlement de la Région germanophone.

Compétences générales

Le Parlement belge, monocaméral, est responsable

- De la législation relative aux compétences confédérales.
- Du contrôle du Gouvernement belge.

Il se réunit au moins une fois par mois en séance plénière.

Le Gouvernement belge

Composition

Le Gouvernement belge est de composition paritaire. Il comprend 6 ministres bilingues ; l’un d’eux au moins doit avoir une connaissance suffisante de l’allemand :

- 2 ministres à plein temps sont nommés sur proposition du Parlement flamand.
- 2 ministres à plein temps sont nommés sur proposition du Parlement wallon.
- 1 ministre du Gouvernement flamand, à titre consultatif.
- 1 ministre du Gouvernement wallon, à titre consultatif.

Le gouvernement est présidé par un des ministres à plein temps.

Compétences générales

Le Gouvernement belge est le pouvoir exécutif dans les matières confédérales.

De harmonisering van de belastbare basis van de vennootschapsbelasting behoort eveneens tot haar takenpakket.

Belgische Raad – Belgische Ministerraden

Samenstelling

De Vlaamse en de Waalse Minister-president vormen samen de Belgische Raad. Deze Raad kan worden uitgebreid met de Minister-president van de Regio Brussel-Hoofdstad en/of van de Duitstalige Regio indien het te behandelen onderwerp dit vereist.

De samenstelling van de Belgische Ministerraden is afhankelijk van de geagendeerde onderwerpen en bestaat uit de betrokken vakministers van de Vlaamse en de Waalse regering. In voorkomend geval kunnen de vakministers van de regio Brussel-Hoofdstad en van de Duitstalige Regio deel uitmaken van deze ministerraden.

Algemene bevoegdheden

De Belgische Raad en de Ministerraden garanderen de samenwerking binnen de Confederatie. Zij zijn bevoegd voor:

- De samenwerking in de confederatie.
- De verhoudingen tussen de deelstaten, Regio Brussel-Hoofdstad en de Belgische regering.
- De uitwerking van de samenwerkingsakkoorden tussen ondermeer Vlaanderen en Wallonië.
- De regeling van de belangenconflicten binnen de confederatie, een arbitragestelsel inbegrepen.
- De voorbereiding van de standpunten van de confederatie in internationale fora, ondermeer in de Europese Ministerraden.
- Het overleg over de hoofdstedelijke en internationale rol van Brussel.



Bijzondere bevoegdheden

- Belgische Raad
 - ✓ Wijzigingen van de belastbare basis van de vennootschapsbelasting.
 - ✓ Regelgeving voor grote internationale handelsvestigingen en grensoverschrijdende projecten.
 - ✓ Koppeling van de 3 Kruispuntbanken voor ondernemers.
 - ✓ Problematiek van de vliegroutes.
 - ✓ Bepaling van de verdeelsleutel van de door de internationale gemeenschap/Europese

Il est également compétent pour l'harmonisation de la base imposable en matière d'impôt des sociétés.

Le Conseil belge et les Conseils des ministres belges

Composition

Le Ministre-président flamand et le Ministre-président wallon forment ensemble le « Conseil belge » qui peut être élargi au Ministre-président de la Région de Bruxelles-Capitale et/ou de la Région germanophone, lorsque le sujet à traiter le requiert.

La composition des Conseils des ministres belges dépend des points mis à l'ordre du jour. Ils rassemblent les ministres fonctionnellement compétents des gouvernements wallon et flamand. Si nécessaire, ils peuvent être élargis à leurs homologues du Gouvernement de la Région de Bruxelles-Capitale et/ou du Gouvernement de la Région germanophone.

Compétences générales

Le Conseil belge et les Conseils des ministres belges sont les garants d'une bonne collaboration au sein de la Confédération. Ils sont compétents dans les matières suivantes :

- La coopération au sein de la Confédération.
- Les relations entre les Etats fédérés, la Région de Bruxelles-Capitale et la Région germanophone.
- La mise en œuvre des accords de collaboration conclus, entre autres, entre la Flandre et la Wallonie.
- Le règlement des conflits d'intérêt entre entités composant la Confédération, en ce compris la mise au point d'un système d'arbitrage.
- La préparation des positions de la Confédération dans les enceintes internationales telles que les Conseils des ministres européens.
- La concertation sur le rôle de Bruxelles en tant que capitale et sur son rôle international.

Compétences particulières

- Le Conseil belge
 - ✓ Modifications de la base imposable en matière d'impôt des sociétés.
 - ✓ Réglementation relative à l'implantation de grandes sociétés internationales et projets à caractère international.
 - ✓ Intégration des trois Banques de Données Carrefour des entreprises.
 - ✓ Problématique des routes aériennes.
 - ✓ Définition des clés de répartition des objectifs climatiques imposés par la

- Unie opgelegde klimaatdoelstellingen.
- ✓ Beslissing om een internationaal verdrag of akkoord met een internationale organisatie die enkel Staten erkent, goed te keuren.
- Belgische Ministerraden
 - ✓ Regelmatig overleg tussen Vlaanderen, Wallonië en de Regio Brussel-Hoofdstad over de hoofdstedelijke en internationale rol van Brussel: mobiliteit, veiligheid, taakverdeling, tweetaligheid.
 - ✓ Bepalen van het standpunt van de Belgische Confederatie in de internationale fora.

Deelstaten

Samenstelling

- De deelstaat Vlaanderen omvat:
 - ✓ De Provincie Antwerpen.
 - ✓ De Provincie Limburg.
 - ✓ De Provincie Oost-Vlaanderen.
 - ✓ De Provincie West-Vlaanderen.
 - ✓ De Provincie Vlaams-Brabant.
 - ✓ De Regio Brussel-Hoofdstad.
- De deelstaat Wallonië omvat:
 - ✓ De Provincie Henegouwen.
 - ✓ De Provincie Luik.
 - ✓ De Provincie Luxemburg.
 - ✓ De Provincie Namen.
 - ✓ De Provincie Waals-Brabant.
 - ✓ De Regio Brussel-Hoofdstad.
- De Regio Brussel-Hoofdstad omvat:
 - ✓ Het Hoofdstedelijk Brussels Gewest.
 - ✓ De 19 Brusselse gemeenten.
 - ✓ De Brusselse agglomeratie.
- De Duitstalige Regio omvat de huidige Duitstalige gemeenschap.

Algemene bevoegdheden

De deelstaten Vlaanderen en Wallonië worden integraal eigenaar van alle bevoegdheden en beslissen welke bevoegdheden zij samen op het confederaal niveau wensen uit te voeren. Zij zijn volledig verantwoordelijk voor de eigen uitgaven en inkomsten.

In de Regio Brussel-Hoofdstad zijn de deelstaten verantwoordelijk voor de persoonsgebonden belastingen. De grondgebonden belastingen vallen onder de verantwoordelijkheid van deze Regio.

Vlaanderen en Wallonië zijn verantwoordelijk voor de persoonsgebonden inkomsten van de Confederatie: personenbelasting, de roerende voorheffing en de belastingen gelijkgeschakeld aan de inkomstenbelastingen.

Communauté internationale et/ou l'Union européenne.

- ✓ Approbation d'un Traité international ou d'un Accord avec une institution internationale qui ne reconnaisse que des Etats.
- Les Conseils des ministres belges
 - ✓ Concertation régulière entre la Flandre, la Wallonie et Bruxelles au sujet du rôle de Bruxelles en tant que capitale et de son rôle international : mobilité, sécurité, répartition des tâches, bilinguisme.
 - ✓ Définition de la position de la Confédération belge dans les enceintes internationales.

Les Etats membres

Composition

- L'Etat membre Flandre comprend :
 - ✓ La Province d'Anvers.
 - ✓ La Province du Limbourg.
 - ✓ La Province de Flandre Orientale.
 - ✓ La Province de Flandre Occidentale.
 - ✓ La Province du Brabant flamand.
 - ✓ La Région de Bruxelles-Capitale.
- L'Etat membre Wallonie comprend :
 - ✓ La Province de Hainaut.
 - ✓ La Province de Liège.
 - ✓ La Province de Luxembourg.
 - ✓ La Province de Namur.
 - ✓ La Province du Brabant wallon.
 - ✓ La Région de Bruxelles-Capitale.
- La Région de Bruxelles-Capitale comprend :
 - ✓ L'actuelle Région de Bruxelles-Capitale.
 - ✓ Les 19 communes de Bruxelles.
 - ✓ L'Agglomération de Bruxelles.
- La région germanophone comprend l'actuelle Communauté germanophone.

Compétences générales

Les Etats fédérés Flandre et Wallonie se voient attribuer toutes les compétences dans leur intégralité et décident de celles qu'elles souhaitent exercer ensemble au niveau confédéral. Ils sont entièrement responsables de leurs dépenses et de leurs recettes.

Pour la Région de Bruxelles-Capitale, les entités fédérées sont responsables en matière d'impôts des personnes physiques. Les impôts liés au territoire tombent sous la responsabilité de la Région bruxelloise.

La Flandre et la Wallonie sont responsables des recettes de la Confédération liées aux personnes : impôts des personnes physiques, précompte mobilier et taxes assimilées aux impôts sur les revenus. Les deux entités fédérées définissent la base imposable, les tarifs, les

Beide deelstaten bepalen de belastbare basis, de tarieven, de tariefschijven, de belastingaftrek, de belastingvermindering en -vermeerdering en de belastingskredieten. De woonplaats van de belastingplichtige bepaalt waar de personenbelasting dient geheven te worden. In de Regio Brussel-Hoofdstad wordt de inning van de belasting bepaald door de “Brusselkeuze”.

Vlaanderen en Wallonië beslissen mee in de besluitvorming van Europa. De deelstaten (en de Regio Brussel Hoofdstad) zijn elk verantwoordelijk voor het naleven van de Europese regelgeving betreffende het budgettair en economisch beleid (een eventuele boete wordt gedragen door de respectievelijke overheid).

Vlaanderen, Wallonië en de Regio Brussel-Hoofdstad zijn exclusief verantwoordelijk voor de grondgebonden belastingen: vennootschapsbelasting (de belastbare basis wordt op confederaal niveau geharmoniseerd – wijzigingen worden in de Belgische Raad vastgelegd – deze belasting wordt geheven op de feitelijke plaats van vestiging – bij vestigingen in meerdere deelstaten, wordt de belastbare basis verdeeld volgens de loonmassa in de deelstaat), de onroerende voorheffing, de successie- en schenkingsrechten, de registratie- en hypotheekrechten.

tranches, les déductions fiscales, les réductions, augmentations et crédits d’impôts. Le domicile du contribuable détermine où l’impôt des personnes physiques doit être prélevé. Dans la Région de Bruxelles-Capitale, la perception de la taxe est définie en fonction du « choix de Bruxelles ».

La Flandre et la Wallonie définissent ensemble leur position dans le processus de décision européen. Les Etats fédérés (et la Région de Bruxelles-Capitale) sont chacun responsables du respect de la réglementation européenne en matière budgétaire et économique (les amendes éventuelles sont à charge de l’autorité concernée).

La Flandre, la Wallonie et la Région de Bruxelles-Capitale ont chacun une compétence exclusive en ce qui concerne les impôts liés au sol : impôts des sociétés (la base imposable est harmonisée au niveau confédéral - les modifications sont décidées par le Conseil belge – l’impôt est enrôlé à l’endroit où l’établissement est effectivement situé – en cas d’implantations dans différentes entités fédérées, la base imposable est ventilée au prorata de la masse salariale dégagée dans chaque entité), précompte immobilier, droits de succession et de donation, droits d’enregistrement et d’hypothèque.

6. IMPACT VAN DE INVOERING VAN HET CONFEDERALISME OP DE VERSCHILLENDE BELEIDSDOMEINEN

L’IMPACT DE LA MISE EN ŒUVRE DU CONFÉDÉRALISME SUR LES DIFFÉRENTES POLITIQUES

Sociale zekerheid

Algemene principes

De deelstaten en in bepaalde gevallen ook de Regio Brussel-Hoofdstad, zijn verantwoordelijk voor de sociale bescherming en voor de inkomsten en uitgaven van de sociale zekerheid.

Vlaanderen en Wallonië zijn verantwoordelijk voor de organisatie van de sociale bijstand en de persoonsgebonden takken van de sociale zekerheid: gezondheidszorg, gezinsbijslag, pensioenen, invaliditeitsuitkering, werkloosheid...

Zij bepalen de berekeningsgrondslag, het tarief, de vrijstellingen en de verminderingen, de bedragen en de toekenningsvoorwaarden. De woonplaats bepaalt de toepassing van de regelgeving. In de Regio Brussel-Hoofdstad is de “Brusselkeuze” van toepassing (ook voor de gezondheidsinstellingen en de zorgverstrekkers).

Alle aspecten die in verband staan met de werkplek of het arbeidscontract (tijdelijke werkloosheid, tijdelijke arbeidsongeschiktheid, bevallingsverlof en arbeidsongevallen) vallen onder de verantwoordelijkheid van de deelstaten

Sécurité sociale

Principes généraux

Les Etats fédérés et, dans certains cas, aussi la Région de Bruxelles-Capitale, sont responsables en matière de protection sociale et pour les recettes et dépenses de la sécurité sociale

La Flandre et la Wallonie sont ainsi responsables de l’organisation de l’aide sociale et des branches de la sécurité sociale liées aux personnes : soins de santé, allocations familiales, pensions, allocations d’invalidité, chômage ... Elles définissent la base de calcul, les barèmes, les dispenses et réductions, les montants et les conditions d’attribution. Le domicile détermine la réglementation applicable. Dans la Région de Bruxelles-Capitale, le « choix de Bruxelles » est d’application, en ce compris pour les institutions de santé et les prestataires de soins.

Tous les aspects liés au lieu de travail ou au contrat de travail (chômage temporaire, incapacité de travail temporaire, congé d’accouchement et accidents du travail) relèvent de la responsabilité des Etats fédérés et de la Région de Bruxelles-Capitale. Ceci inclut donc le

en de Regio Brussel-Hoofdstad. Dit impliceert het arbeidsrecht, het sociaal overleg, de loon- en arbeidsvoorwaarden en de omzetting van de Europese regelgeving (arbeidstijd, ploeg- en nachtarbeid en veiligheid op het werk).

In één en dezelfde vestiging hebben alle werknemers dezelfde loon- en arbeidsvoorwaarden, ongeacht hun woonplaats.

De sociale uitkeringen (pensioenen) worden automatisch aangepast via een indexeringsmechanisme.

Financiering

Vlaanderen en Wallonië zijn verantwoordelijk voor de werkgevers/werknemersbijdragen en de uitkeringen.

De overheid van het werkgebied van de werknemer bepaalt en int de werkgeversbijdrage voor de risico's van de werkplek en het arbeidscontract (tijdelijke arbeidsongeschiktheid, bevallingsverlof en tijdelijke werkloosheid).

In de Regio Brussel-Hoofdstad is de werkgeversbijdrage voor inkomensvervangende risico's, het gewogen gemiddelde van de Vlaamse en Waalse bijdrage.

De inning en het verdelen van de sociale bijdragen valt onder de verantwoordelijkheid van één enkele dienst.

Ambtenaren en zelfstandigen

De ambtenaren vallen onder het stelsel van de overheid waarvoor ze werken, tenzij voor de kostencompenserende takken van de sociale zekerheid die door hun woongebied verzekerd worden.

Voor de zelfstandigen is het woongebied het criterium voor het stelsel van de sociale zekerheid.

Werknemers met gedeeltelijk werk of pensioen vallen onder het stelsel waar ze werken.

Pensioenuitkeringen

In de pensioenen wordt een bonus-malus ingevoerd: het toegekende pensioen is dus afhankelijk van het aantal voordien effectief gewerkte jaren.

De werkloosheid wordt beperkt in de tijd (maximum 2 jaren) in functie van het aantal voordien gewerkte jaren. In een 1^{ste} fase (maximum 2 jaren) worden hogere uitkeringen uitbetaald en wordt maximaal ingezet op reactivering. In een 2^{de} fase worden lagere forfaitaire activiteitsuitkeringen toegekend (maximum 1 jaar) en wordt ingezet op een

droit du travail, la concertation sociale, les salaires et conditions de travail ainsi que la transposition de la réglementation européenne (temps de travail, travail en équipe, travail de nuit et sécurité au travail).

Dans un même établissement, tous les travailleurs ont droit au même salaire, indépendamment de leur domicile.

Les allocations sociales (notamment les pensions) sont adaptées automatiquement via un mécanisme d'indexation.

Financement

La Flandre et la Wallonie sont compétentes en matière de cotisations sociales pour les employeurs et pour les travailleurs, ainsi que pour les allocations sociales.

L'autorité du lieu où le travailleur exerce son activité définit et prélève les cotisations de l'employeur pour les risques liés au lieu de travail et au contrat de travail (incapacité de travail temporaire, congé de maternité et chômage temporaire).

Dans la Région de Bruxelles-Capitale, les cotisations de l'employeur pour la couverture des revenus de remplacement est la moyenne pondérée des cotisations applicables en Flandre et en Wallonie.

La collecte et la redistribution des cotisations sociales sont placées sous la responsabilité d'un seul et même service.

Fonctionnaires et Indépendants

Les fonctionnaires sont soumis au régime de l'autorité pour laquelle ils travaillent, excepté pour les branches de la sécurité sociale qui compensent des coûts à partir de cotisations prélevées dans la région de leur domicile.

Pour les indépendants, c'est le domicile qui constitue le critère permettant de définir leur régime de sécurité sociale.

Les travailleurs à temps partiel et ceux qui cumulent un travail à temps partiel et une pension relèvent du régime de leur lieu de travail.

Prestations de retraite

Un bonus-malus est introduit en matière de pension : la pension accordée dépend donc du nombre d'années de travail effectif.

Les allocations de chômage sont limitées dans le temps (maximum 2 ans) et sont liées au nombre d'années de travail déjà prestées. Dans une 1^{ère} phase (maximum 2 ans) des allocations plus élevées sont accordées et des efforts maximaux sont dédiés à la réactivation. Dans une 2^{ième} phase, les allocations de réactivation forfaitaires sont moins élevées (maximum 1 an) et les efforts se concentrent sur une formation

gepaste opleiding. Nadien vervalt de werkloze in het stelsel van de sociale bijstand.

Economie

Algemene principes

Vlaanderen, Wallonië en grotendeels de Regio Brussel-Hoofdstad zijn verantwoordelijk voor alle bevoegdheden en inkomsten voor het voeren van een eigen economisch beleid. Zij beschikken over de huidige Gewestelijke verantwoordelijkheden, inclusief buitenlandse handel.

Vlaanderen en Wallonië regelen de aansluiting bij deontologische en economische orden; in de Regio Hoofdstad Brussel wordt die bepaald door de “Brusselkeuze”.

Loonsvorming

De focus van het overleg over de loonvorming wordt verplaatst naar de sectoren en de bedrijven.

“All-in akkoorden” op sectorniveau leggen het geheel van de loon- en arbeidsvoorwaarden vast. In de bedrijven bestaat de mogelijkheid om “opt-out”- clausules (afwijkingen) af te spreken.

Justitie en Politie

Vlaanderen, Wallonië en de Regio Brussel-Hoofdstad zijn verantwoordelijk voor de organisatie, werking en inrichting van de politiediensten op hun grondgebied.

Een Confederale veiligheidscel, onder de politieke bevoegdheid van de confederale Minister van Veiligheid is verantwoordelijk voor de bestrijding van de grootschalige misdaad: terrorisme, illegale wapenhandel en mensenhandel. Deze cel wordt bemand door experts van de Vlaamse, Waalse deelstaat en van de regio Brussel-Hoofdstad en neemt bovendien de opdrachten van de huidige Staatsveiligheid over.

Vlaanderen en Wallonië beschikken over een eigen rechtsmacht voor de handhaving van de eigen, Europese en confederale regels en beschikken over een eigen gevangeniswezen.

In de Regio Brussel-Hoofdstad worden de zaken behandeld volgens de taal waarin ze worden ingediend (Nederlandstalige en Franstalige rechtbanken). Het parket bestaat uit Vlaamse en Waalse magistraten waarvan 2/3 tweetalig zijn. Dit Brusselse parket valt onder de bevoegdheid van de Brusselse Minister van Veiligheid en staat onder de leiding van een tweetalige Brusselse Procureur des Konings, die beurtelings Nederlandstalig en Franstalig is.

Het confederale Grondwettelijk Hof en het

adaptée. Ensuite le chômeur tombe dans le régime de l’aide sociale.

Economie

Principes généraux

La Flandre, la Wallonie et, pour l’essentiel, la Région de Bruxelles-Capitale sont responsables pour toutes les dépenses et recettes liées à l’exercice de leur politique économique propre. Ces entités disposent de toutes les compétences régionales actuelles, y compris le commerce extérieur.

La Flandre et la Wallonie définissent les conditions d’affiliation aux ordres professionnels et déontologiques ; dans la Région de Bruxelles-Capitale, les affiliations seront liées au « choix de Bruxelles ».

Formation des salaires

Le centre de gravité de la concertation en matière de salaires est déplacé vers les secteurs et les entreprises.

Des accords « all-in » au niveau sectoriel déterminent l’ensemble des conditions salariales et des conditions de travail. Les entreprises se voient accorder la possibilité de négocier des clauses d’ « opt-out » (dérologations).

Justice et Police

La Flandre, la Wallonie et la Région de Bruxelles-Capitale sont compétentes pour l’organisation et le fonctionnement des services de police sur leur territoire.

Une Cellule de sécurité confédérale, placée sous la responsabilité politique du ministre confédéral de la sécurité, a la responsabilité de combattre la grande criminalité : terrorisme, trafic illégal d’armes et traite des êtres humains. Elle est composée d’experts de Flandre, de Wallonie et de la Région de Bruxelles-Capitale. Elle reprend en outre les missions dévolues à l’actuelle Sûreté de l’Etat.

La Flandre et la Wallonie disposent d’un pouvoir juridictionnel propre pour assurer le respect de leur législation propre et des législations européenne et confédérale. Elles disposent aussi de leur régime pénitentiaire propre.

Dans la Région de Bruxelles-Capitale, les affaires judiciaires sont traitées en fonction de la langue dans laquelle elles sont introduites (tribunaux néerlandophones et francophones). Le parquet comprend des magistrats flamands et francophones dont 2/3 sont bilingues. Le parquet bruxellois relève du ministre bruxellois de la Sécurité et est dirigé par un Procureur du Roi bruxellois bilingue néerlandophone ou francophone, en alternance.

Confederale Hof van Cassatie krijgen beiden een Vlaamse, een Franstalige en een gemeenschappelijke Kamer. De Nederlandstalige en Franstalige Kamer van het Grondwettelijk Hof toetsen de eigen normen aan het eigen Grondrecht en aan het Grondverdrag van de Confederatie. De Nederlandstalige en Franstalige Kamer van het Hof van Cassatie behandelen de interpretatie van het eigen recht en het Confederaal recht. De Gemeenschappelijke Kamers van beide Hoven behandelen zaken die beide deelstaten aanbelangen of zaken met een verschillende interpretatie van het Confederaal recht.

Het confederaal Parket valt onder de bevoegdheid van de confederale Minister van Veiligheid en staat onder de leiding van een confederaal Procureur (afwisselend Nederlandstalig en Franstalig). Het parket wordt bemand door Vlaamse en Waalse magistraten en staat in voor de bestrijding van grootschalige (inter)nationale criminaliteit.

Het Strafwetboek voor het materieel strafrecht en de niet-grondgebonden elementen van het Burgerlijk wetboek zijn een confederale bevoegdheid.

Defensie

Defensie moet georganiseerd worden in een BENELUX-samenwerkingsverband dat moet uitmonden in een BENELUX-krijgsmacht en later in een Europees leger.

De deelstaten sluiten 5-jaarlijkse defensieakkoorden die de doelstellingen en de middelen vastleggen. Deze akkoorden worden afgesloten tussen de partijen van de meerderheid en de oppositie.

Voor een deelname aan buitenlandse zendingen is een mandaat van de internationale gemeenschap en de steun van de regio's noodzakelijk.

Het Belgisch Parlement krijgt "terugfluitrecht".

Bij grote aankoopdossiers moet gecoördineerd worden met de verschillende samenwerkingspartners.

Energie

Vlaanderen, Wallonië en de Regio Brussel-Hoofdstad zijn verantwoordelijk voor het eigen energiebeleid dat volgende domeinen omvat: nucleaire veiligheid (de confederale Veiligheidscel staat in voor de controle), de energieproductie, de energiebevoorrading, transport en distributie van elektriciteit en aardgas, de tarieven, de ondergrondse gasopslag en het beheer van de strategische aardolievoorraad. Vlaanderen is

La Cour Constitutionnelle confédérale et la Cour de Cassation confédérale se voient attribuer chacune une Chambre néerlandophone, une Chambre francophone et une Chambre commune. Les Chambres néerlandophone et francophone de la Cour Constitutionnelle vérifient respectivement la conformité de leurs normes à leur propre Constitution et au « Traité fondamental » de la Confédération. Les Chambres néerlandophone et francophone de la Cour de Cassation sont compétentes en matière d'interprétation de leur droit propre et du droit confédéral. Les Chambres communes des deux Cours traitent les affaires qui concernent les deux Etats fédérés ou celles qui aboutissent à des interprétations divergentes du Droit confédéral.

Le Parquet confédéral est placé sous la responsabilité du ministre confédéral de la Sécurité et est dirigé par un Procureur confédéral (néerlandophone ou francophone, en alternance). Il est composé de magistrats francophones et néerlandophones et est compétent en matière de lutte contre la grande criminalité (inter)nationale.

Le Code pénal reprenant les règles du droit pénal matériel et les éléments du Code civil non liés au sol sont de compétence confédérale.

Défense

La Défense doit être organisée en fonction d'un accord de coopération au niveau du Benelux, qui doit déboucher sur une armée « Benelux » pour se fondre, à terme, dans une armée européenne.

Les Etats fédérés concluent des accords de défense quinquennaux. Ils sont conclus entre les partis de la majorité et ceux de l'opposition et déterminent les objectifs et les moyens alloués.

Toute participation à des missions internationales nécessite un mandat de la Communauté internationale et le soutien des Régions.

Le Parlement belge a le droit de rappeler les troupes.

Les grands marchés publics d'achat de matériel doivent être réalisés en coordination avec nos partenaires.

Energie

La Flandre, la Wallonie et la Région de Bruxelles-Capitale sont compétentes pour définir leurs propres politiques énergétiques, dans les domaines suivants : sécurité nucléaire (sous le contrôle de la Cellule confédérale de Sécurité), la production d'énergie, l'approvisionnement énergétique, le transport et la distribution d'électricité et de gaz naturel, les tarifs, le stockage souterrain de gaz et la gestion des

eveneens verantwoordelijk voor de offshore energieproductie in de Noordzee.

Beide deelstaten en de Regio Brussel-Hoofdstad kunnen beslissen al dan niet beroep te doen op kernenergie en oefenen, elk voor hun deel, de taken uit van het huidige FANC (Federaal Agentschap voor Nucleaire Controle) en NIRAS (Nationale instelling voor Radioactief Afval en Splijtstoffen).

Vlaanderen wordt bevoegd over het Studiecentrum in Mol en het Belgoproces in Dessel, terwijl Wallonië bevoegd is over IRE-ELIT (Nationaal Instituut voor Radio-elementen) in Fleurus.

Er wordt 1 concurrentieorgaan opgericht waarin de CREG (Commissie voor de Regulering van Elektriciteit en Gas), BIPT (Belgisch Instituut voor Postdiensten en Telecommunicatie) en de Mededingingsautoriteit worden samengevoegd.

De sociale energiefondsen worden gecentraliseerd.

Mobiliteit

Vlaanderen, Wallonië en de Regio Brussel-Hoofdstad zijn verantwoordelijk voor de verkeersveiligheid op hun grondgebied wat omvat: de opvoeding en de sensibilisering, de aanleg, inrichting, onderhoud en behoud van wegen. Zij kunnen de verkeerswetgeving regelen en houden er toezicht op door een eigen wegpolitie.

De opbrengst van boetes op het grondgebied is ten voordele van de deelstaat of van de Regio Brussel-Hoofdstad.

Vlaanderen, Wallonië en de Regio Brussel-Hoofdstad zijn eigenaar van de spoorinfrastructuur op hun grondgebied; de exploitatie van het spoorwegnet wordt geregeld door Vlaanderen en Wallonië.

Binnen de confederale Veiligheidsceel regelt het huidige DVIS (Veiligheid & Interoperabiliteit der Spoorwegen) het treinverkeer dat de grenzen van Vlaanderen, Wallonië en de Regio Brussel-Hoofdstad overschrijdt, adviseert de ceel de respectievelijke regeringen bij de opmaak van grensoverschrijdende investeringen, bepaalt het de tarieven en verdeelt het de inkomsten tussen de treinmaatschappijen in geval van grensoverschrijdingen.

Vlaanderen en Wallonië zijn bevoegd voor de luchthavens en de luchtverkeersleiding. In afwachting van de oprichting van FABEC (Functional Airspace Block Europe Central), wordt een FAB-BENELUX opgericht.

réserves stratégiques de pétrole. La Flandre est également responsable de la production d'énergie offshore en Mer du Nord.

Les deux Etats fédérés et la Région de Bruxelles-Capitale peuvent décider de recourir ou non à l'énergie nucléaire et exercent, chacune pour son territoire, les compétences de l'actuelle AFCN (Agence Fédérale de Contrôle Nucléaire) et de l'ONDRAF (Organisme National des Déchets Radioactifs et des Matières fissiles enrichies).

La Flandre est, en outre, compétente pour le CEN (Centre d'Etudes Nucléaires) de Mol et pour Belgoproces à Dessel, tandis que la Wallonie l'est pour l'IRE-ELIT (Institut national des Radio-Éléments – Environment & Life science Technology), à Fleurus.

Un seul organe de contrôle de la concurrence est institué. Il reprend à son compte les compétences de la CREG (Commission de Régulation de l'Electricité et du gaz), de l'IBPT (Institut Belge des Postes et Télécommunications) ainsi que l'Autorité belge de la Concurrence.

Les fonds sociaux en matière énergétique sont fusionnés.

Mobilité

La Flandre, la Wallonie et la Région de Bruxelles-Capitale sont compétentes en matière de sécurité routière sur leur territoire, ce qui inclut l'éducation et la sensibilisation, l'organisation du réseau routier, la construction, l'entretien et la maintenance des routes. Elles définissent leurs codes de la route respectifs et le font respecter par leurs propres polices de la route.

Les recettes produites par les amendes vont à l'Etat fédéré sur lequel l'infraction est constatée ou à la Région de Bruxelles-Capitale.

La Flandre, la Wallonie et la Région de Bruxelles-Capitale sont propriétaires des infrastructures ferroviaires situées sur leur territoire ; l'exploitation du réseau ferroviaire est, quant à elle, du ressort exclusif de la Flandre et de la Wallonie.

Au sein de la Cellule confédérale de Sécurité, l'actuel SSICF (Service de Sécurité et d'Interopérabilité des Chemins de Fer) supervise le trafic qui franchit les frontières de la Flandre, de la Wallonie et de la Région de Bruxelles-Capitale, conseille les gouvernements compétents dans la réalisation des investissements transfrontaliers, définit les tarifs et répartit les recettes entre les sociétés d'exploitation du réseau, pour les trajets transfrontaliers.

La Flandre et la Wallonie sont compétentes en matière d'aéroports et de contrôle aérien. En attendant la mise sur pied du FABEC (Functional

Woonbeleid

Vlaanderen, Wallonië en de Regio Brussel-Hoofdstad zijn verantwoordelijk voor het woonbeleid op hun grondgebied.

Brandweer en Civiele bescherming

Vlaanderen, Wallonië en de Regio Brussel-Hoofdstad zijn verantwoordelijk voor de organisatie en werking van de Brandweerdienst en de Civiele Bescherming op hun grondgebied.

In de Regio Brussel-Hoofdstad geldt de tweetaligheid van beide diensten.

Migratie en inburgering

Vlaanderen en Wallonië zijn verantwoordelijk voor het migratiebeleid. De deelstaten bepalen de quota voor de arbeidsmigranten.

In de Regio Brussel-Hoofdstad kiest de migrant (gezinshereniging, arbeids-, kennis- of medisch migrant) voor de Vlaamse of Waalse procedure.

Voor verhuizingen tussen Wallonië en Vlaanderen wordt het model voor personenverkeer tussen de Europese lidstaten toegepast. Wie verblijfsrecht kreeg in Wallonië en zich in Vlaanderen wil vestigen moet een nieuwe aanvraag indienen (via een versnelde procedure of via een wederzijdse erkenning).

Asielbeleid: In afwachting van een Europees asielbeleid, wordt dit thema geregeld door het confederaal Commissariaat-generaal voor de Vluchtelingen, samengesteld uit Vlaamse en Waalse experts. De erkenning geldt voor de ganse confederatie.

Nationaliteitswerving wordt geregeld op het confederaal niveau. Nationaliteit kan slechts verworven worden na inburgering en de kennis van de taal van de regio; na een veroordeling voor zware criminele feiten binnen de eerste 10 jaar, verliest men de nationaliteit.

De dubbele nationaliteit wordt zoveel mogelijk beperkt door de invoering van de afstandsplicht.

Het systeem van volgmigranten wordt afgeschaft.

Leefmilieu

Vlaanderen, Wallonië en de Regio Brussel-Hoofdstad zijn verantwoordelijk voor het leefmilieubeleid op hun grondgebied: klimaatbeleid, duurzame ontwikkeling en product-

Airspace Block Europe Central), un FAB-BENELUX est mis en œuvre.

Logement

La Flandre, la Wallonie et la Région de Bruxelles-Capitale sont compétentes en matière de politique du logement sur leurs territoires respectifs.

Services d'Incendie et Protection Civile

La Flandre, la Wallonie et la Région de Bruxelles-Capitale sont responsables de l'organisation et du fonctionnement des Services d'Incendie et de la Protection Civile sur leurs territoires respectifs.

Dans la Région de Bruxelles-Capitale, le bilinguisme des deux Services est d'application.

Immigration et Intégration

La Flandre et la Wallonie sont responsables de la politique d'immigration. Les Etats fédérés définissent les quotas de travailleurs migrants.

Dans la Région de Bruxelles-Capitale, l'immigrant (qu'il s'agisse de regroupement familial, d'un travailleur migrant, d'un immigrant qualifié ou d'un immigrant « médical ») fait le choix du régime flamand ou francophone.

En cas de déménagement entre la Wallonie et la Flandre, on appliquera la procédure prévue pour la circulation des personnes entre Etats membres de l'Union européenne. Celui qui bénéficie d'un droit de séjour en Wallonie et désire s'établir en Flandre doit introduire une nouvelle demande (soit via une procédure accélérée, soit par une procédure de reconnaissance mutuelle).

Politique d'asile : En attendant la mise en œuvre d'une politique d'asile au niveau européen, cette politique sera définie par le Commissariat général (confédéral) aux Réfugiés, composé d'experts flamands et francophones. La reconnaissance est valable dans toute la Confédération.

L'octroi de la nationalité est réglé au niveau confédéral. La nationalité ne peut être octroyée qu'après un processus d'intégration incluant la connaissance de la langue de la région. A la suite d'une condamnation pour des faits criminels graves, dans les dix premières années après l'octroi, la nationalité est perdue.

La double citoyenneté est minimisée par l'introduction de l'obligation de la distance.

Le système d'immigrants de suivi est aboli.

Environnement

La Flandre, la Wallonie et la Région de Bruxelles-Capitale sont compétentes en matière environnementale sur leurs territoires respectifs : politique climatique, développement durable et

beleid. Zij innen de klimaatinkomsten op hun grondgebied.

De internationale klimaatdoelstellingen van de Confederatie is de som van de doelstellingen van Vlaanderen, Wallonië en de Regio Brussel-Hoofdstad.

Duurzame ontwikkeling wordt ingeschreven in het Grondverdrag van de Confederatie.

Onderwijs

Vlaanderen en Wallonië zijn integraal bevoegd voor onderwijs, inclusief het bepalen van het begin en einde van de leerplicht, de minimumvoorwaarden voor een diploma en de pensioenen van het onderwijzend personeel.

Cultuur en wetenschap

De huidige federale bevoegdheden worden aan Vlaanderen en Wallonië toegekend door die bevoegdheden toe te wijzen aan een bepaalde deelstaat of door gemeenschappelijk beheer.

De toewijzing van de instellingen aan een deelstaat wordt bepaald door de ligging.

Voor wat de instellingen in Brussel betreft: Musea voor Schone Kunsten, Museum voor Kunst en Geschiedenis, Algemeen Rijksarchief, Koninklijke Bibliotheek, Muntschouwborg... worden, met verzelfstandiging en met private partners, gezamenlijk beheerd door Vlaanderen en Wallonië. Zij worden ondergebracht in 4 clusters: PUNKUNST: Musea Kunstberg en Jubelpark – PUNTDOK: Rijksarchief, Nationale Bibliotheek, Muziekconservatorium, Cinematiek – PUNTCULTUUR: Muntschouwborg, Koninklijk Conservatorium, Paleis voor Schone Kunsten – PUNTNATUUR: Museum voor Natuurwetenschappen – Planetarium (Heizelvlakte).

Ontwikkelingssamenwerking

Vlaanderen en Wallonië krijgen elk de verantwoordelijkheid en bevoegdheid om een eigen volwaardig beleid te voeren.

politique de produits. Ces entités encaissent les recettes liées à la politique climatique sur leurs territoires.

Les objectifs internationaux en matière climatique de la Confédération constituent la somme des objectifs définis par la Flandre, la Wallonie et la Région de Bruxelles-Capitale.

Le développement durable est inscrit dans le Traité fondamental de la Confédération.

Enseignement

La Flandre et la Wallonie sont intégralement compétentes en matière d'enseignement, en ce compris la détermination du début et de la fin de l'obligation scolaire, les conditions minimales de base pour l'obtention d'un diplôme et les pensions du personnel enseignant.

Culture et Science

Les compétences fédérales actuelles en ces matières sont transférées à la Flandre et à la Wallonie, soit par attribution à un Etat fédéré déterminé, soit par cogestion.

L'attribution des institutions à un Etat fédéré s'inscrit dans la logique de sa localisation.

En ce qui concerne les institutions situées à Bruxelles : les Musées des Beaux-Arts, le Musée d'Art et d'Histoire, les Archives Générales du Royaume, la Bibliothèque Royale et le Théâtre de la Monnaie sont privatisés. Ils se voient adjoindre des partenaires privés et sont conjointement cogérés par la Flandre et la Wallonie. Ils sont regroupés en 4 "clusters" : ARTS : les musées du « Mont des Arts » et du Cinquantenaire – DOCU : Archives de l'Etat, Bibliothèque nationale, Conservatoire de Musique, Cinémathèque – CULTURE : La Monnaie, le Conservatoire Royal de Musique, le Palais des Beaux-Arts – NATURE : Musée des Sciences Naturelles et Planetarium (Plateau du Heysel).

Coopération au Développement

La Flandre et la Wallonie reçoivent respectivement la pleine responsabilité de mener une politique cohérente en cette matière.

7. FINANCIERING VAN DE CONFEDERALE BEVOEGDHEDEN

FINANCEMENT DES COMPÉTENCES FÉDÉRALES

Algemene principes

De financiering van de confederale bevoegdheden gebeurt via rechtstreekse dotaties uit de eigen middelen van de deelstaten.

De Confederatie België heft geen eigen belastingen; enkele indirecte belastingen worden op het confederaal niveau geregeld.

Principes généraux

Le financement des compétences confédérales est assuré par des dotations directes en provenance des moyens propres des Etats fédérés.

La Confédération Belgique ne lève pas d'impôts propres ; seules certaines taxes indirectes sont gérées au niveau confédéral.

Bijzondere bepalingen

BTW - Accijnzen

De BTW en de accijnzen (inclusief de gerelateerde belastingen – verpakkingsheffing, milieuheffing) zijn uniform in de ganse Confederatie en worden geregeld op het confederaal niveau.

Vlaanderen en Wallonië zijn verantwoordelijk voor de inning en de controle; de opbrengst wordt doorgestort naar de Confederatie.

De inkomsten van de BTW en de accijnzen moeten dienen voor de financiering van de wettelijk vastgelegde financiering van de Europese Unie (BTW-bijdrage), de afbouw van de Belgische staatsschuld, de financiering van de intrestlasten van de Belgische staatsschuld en voor de interconfederale solidariteit.

In de Regio Brussel-Hoofdstad staat een confederaal orgaan, samengesteld uit afvaardigingen van de 2 deelstaten, in voor deze inning en controle.

Het saldo wordt verdeeld onder de deelstaten op basis van de lokalisatie van de opbrengst.

Douanerechten

De inning en de controle van de douanerechten – een Europese belasting geïnd door de deelstaten waarvan zij 25% mogen behouden – gebeurt op dezelfde manier als bij de BTW en de accijnzen.

Voor de Regio Brussel-Hoofdstad worden de inkomsten van de douanerechten aangewend voor de financiering van de kosten voor de gemeenschappelijke administratie van de BTW, accijnzen en douanerechten.

Schuldafbouw

Het Grondverdrag voorziet een absolute schuldenrem op het Confederale niveau.

De bestaande federale staatsschuld wordt ondergebracht in een DELGINGSFONDS en dient binnen de 25 jaar afgelost te worden met de opbrengsten van de BTW en de accijnzen.

Op het niveau van de deelstaten kan de afbouw van de federale schuld gefinancierd worden met eigen budgettaire maatregelen of met schuldcreatie.

Bij de start van de Confederatie wordt een welvaartsvast basisbedrag vastgelegd dat moet dienen voor de financiering van de intrestlasten en de aflossing van het geleend kapitaal.

Wanneer de schuld helemaal is afgelost (binnen de 25 jaar), wordt het saldo van het delgingsfonds verdeeld tussen de deelstaten.

Dispositions particulières

TVA - Accises

Les régimes de TVA et d'accises (en ce inclus les taxes qui leur sont liées – taxes sur les emballages et taxes environnementale) sont identiques pour toute la Confédération et sont fixés au niveau confédéral.

La Flandre et la Wallonie sont responsables de leur collecte et de leur contrôle ; le produit de la collecte est reversé à la Confédération.

Les recettes de la TVA et des accises doivent permettre le financement de l'Union européenne (TVA) selon les modalités de financement légalement fixées, la réduction de la dette publique belge, le financement des charges d'intérêts de la dette publique belge et assurer la solidarité au sein de la Confédération.

Dans la Région de Bruxelles-Capitale, la collecte et le contrôle de ces taxes sont gérées par un organe confédéral, constitué de délégués des deux Etats fédérés.

Le solde est réparti entre les Etats fédérés, sur base de la localisation des recettes.

Droits de Douane

La collecte et le contrôle des droits de douane - une taxation européenne prélevée par les Etats membres et dont ils peuvent conserver 25% - sont organisés de la même manière que pour la TVA et les accises.

Dans la Région de Bruxelles-Capitale, les recettes des droits de douane sont affectées au financement des coûts de l'administration bruxelloise de la TVA, des accises et des douanes.

Réduction de la dette

Le Traité fondamental introduit un frein absolu à l'endettement au niveau confédéral.

La dette fédérale existante est intégrée dans un FONDS D'AMORTISSEMENT. Avec les recettes de la TVA et des accises, elle sera remboursée sur une période de 25 ans.

Au niveau des Etats membres, le remboursement de la dette fédérale pourra être financé par des mesures budgétaires propres ou par la création de dettes à leur propre niveau.

Lors du lancement de la Confédération, un montant de base lié à la prospérité sera déterminé pour financer les charges d'intérêt et le remboursement du capital emprunté.

Une fois la dette entièrement remboursée (au cours des 25 prochaines années), le solde du fonds d'amortissement sera partagé entre les Etats membres.

Solidariteit

De transfers van de sociale zekerheid worden afgeschaft.

De deelstaten regelen de solidariteit binnen de confederatie door het voorzien van tijdelijke solidariteitsmechanismen tijdens de overgang van het federaal naar het confederaal model en door het organiseren van de solidariteit met de Regio Brussel-Hoofdstad voor de financiering van de internationale en hoofdstedelijke functie.

Het tijdelijk solidariteitsmechanisme bestaat erin het begrotingssaldo van Vlaanderen en Wallonië, uitgedrukt in % van de eigen middelen in het startjaar van de Confederatie, gelijk te schakelen. Het gezamenlijk begrotingssaldo van Vlaanderen en Wallonië wordt berekend en uitgedrukt in % van de gezamenlijke inkomsten. Het verschil tussen het initiële saldo en het gelijkgeschakeld saldo wordt bijgesteld met middelen van het Confederaal Solidariteitsfonds (financiering door BTW en accijnzen)

Het omkeerbaar solidariteitsmechanisme (de financiering gebeurt via de Confederatie) heeft tot doel de verschillen in fiscale capaciteit van Vlaanderen en Wallonië gedeeltelijk uit te vlakken. Deze fiscale capaciteit wordt berekend op de geharmoniseerde basis van de personenbelasting en de sociale bijdragen/inwoner. Als de fiscale capaciteit/inwoner kleiner is dan 95% van het confederaal gemiddelde, ontvangt de betrokken deelstaat een bijdrage uit de confederale middelen tot 95% van het confederaal gemiddelde. De fiscale capaciteit van de andere deelstaat mag echter nooit kleiner zijn dan 103% van het confederaal gemiddelde.

Solidarité

Les transferts en matière de sécurité sociale sont supprimés.

Les Etats membres organisent la solidarité au sein de la Confédération en prévoyant la mise au point de mécanismes de solidarité pendant la durée du passage du modèle fédéral au modèle confédéral et en organisant la solidarité avec la Région de Bruxelles-Capitale, afin de financer sa fonction de capitale et son rôle international.

Le mécanisme temporaire de solidarité se décline comme suit. L'année du lancement de la Confédération, on place au même niveau le solde budgétaire de la Flandre et de la Wallonie, exprimés en pourcentage de leurs moyens propres. Le solde budgétaire total de la Flandre et de la Wallonie est également calculé et exprimé en pourcentage de leurs recettes consolidées. La différence entre le solde initial et le solde mis à niveau est compensée par des moyens en provenance du Fonds confédéral de Solidarité, alimenté par la TVA et les accises.

Le mécanisme réversible de solidarité (dont le financement est assuré par la Confédération) a pour objectif de lisser partiellement les écarts entre les capacités fiscales de la Flandre et de la Wallonie. Cette capacité fiscale est calculée sur la base harmonisée des rendements de l'impôt des personnes physiques et des cotisations sociales par habitant. Lorsque la capacité fiscale par habitant est inférieure à 95% de la moyenne de la Confédération, l'Etat fédéré concerné se voit accorder un financement en provenance du budget de la Confédération pour atteindre les 95% de la moyenne confédérale. Toutefois, la capacité fiscale de l'autre Etat fédéré ne peut jamais être inférieure à 103% de la moyenne confédérale.

8. DE CONFEDERATIE BELGIË IN DE EUROPESE UNIE **LA CONFÉDÉRATION BELGE DANS L'UNION EUROPÉENNE**

Door interne uitbreiding zijn nieuwe staten automatisch lid van de EU; zij moeten uiteraard wel binnen een overgangperiode aan de lidmaatschapsvoorwaarden voldoen. De confederatie België deelt mee dat de deelstaten voortaan voor de Confederatie optreden.

De vertegenwoordiging van de Confederatie in de Europese Ministerraden gebeurt deels door Vlaanderen en Wallonië. De bevoegdheden worden thematisch evenwaardig verdeeld (elk 50%) en geldt voor de ganse legislatuur. Wanneer Vlaanderen de vertegenwoordiger is, is Wallonië assessor en omgekeerd. (Uitzondering: de vertegenwoordiging in de Raad voor Visserij blijft een exclusieve Vlaamse bevoegdheid).

Par expansion interne, les nouveaux Etats deviennent automatiquement membres de l'Union européenne ; ils doivent bien évidemment respecter les conditions d'adhésion, au terme d'une période de transition. La Confédération de Belgique fera savoir à l'Europe que, dorénavant, les Etats fédérés interviendront en son nom.

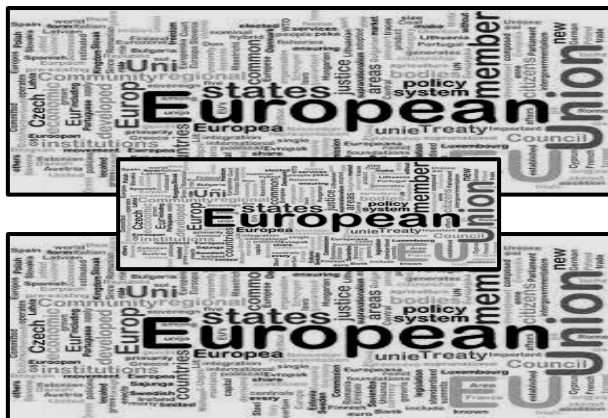
La représentation de la Confédération au sein des Conseils des ministres européens est exercée en partie par la Flandre et en partie par la Wallonie. À cet effet, les compétences sont réparties proportionnellement de façon thématique, la Flandre en assumant la moitié et la Wallonie l'autre moitié. La répartition est faite pour toute la législation.

Dit systeem geldt ook voor de administratie (Permanente Vertegenwoordiging).

Vlaanderen en Wallonië en in voorkomend geval de Regio Brussel-Hoofdstad en de Duitstalige Regio, rapporteren afzonderlijk aan Europa over hun na te komen verplichtingen. Via een CONFEDERAAL BRIEVENBUSSYSTEEM geven zij hun programma's en actieplannen door. Het in te dienen Belgisch programma is een bundeling van de deelprogramma's; aan Europa wordt een aparte beoordeling en aanbeveling gevraagd.

Financiering van het Europees budget: Bijdrage van de confederatie: BTW-bijdrage en de som van de aandelen van Vlaanderen en Wallonië in de douanerechten en de BNT-bijdrage (0,30% van de geharmoniseerde BTW-grondslag; 75% van de opbrengst van de Vlaamse en Waalse douanerechten en van de Vlaamse en Waalse landbouw- en suikerheffingen; 0,7137% van het Vlaamse en Waalse bruto nationaal inkomen tegen marktprijzen).

Vlaanderen en Wallonië beschikken elk over 1 eigen diplomatieke dienst; de confederatie niet. Vlaanderen en Wallonië bepalen zelf in welke landen ze een ambassade inrichten; indien in hetzelfde land kunnen ze dit samen doen.



Quand la Flandre représente la Confédération, la Wallonie est présente en qualité d'assesseur et inversement. Une exception à cela est le Conseil pour la Pêche, pour lequel la Flandre est exclusivement compétente. Ce système sera également appliqué pour l'administration (Représentation Permanente).

La Flandre et la Wallonie et, le cas échéant la Région de Bruxelles-Capitale et la Région germanophone, font séparément rapport à l'Europe de leurs obligations à respecter. Elles communiquent leurs programmes et plans d'action à l'Europe par le biais d'un « SYSTÈME CONFEDERAL DE BOITES AUX LETTRES ». Le programme belge à introduire sera donc une compilation de ces programmes. La Confédération demandera aux instances européennes compétentes d'évaluer ces programmes et plans séparément et de formuler des recommandations distinctes.

La contribution de la Confédération au financement du budget européen s'opère comme suit : la contribution TVA + la somme des apports de la Flandre et de la Wallonie en matière de droits de douane + une contribution basée sur le PIB (0,30% de la base TVA harmonisée, 75% des recettes des droits de douane de la Flandre et de la Wallonie et de celles provenant des taxes flamandes et wallonnes sur l'agriculture et le sucre ainsi que 0,7137% des PIB flamands et wallons au prix du marché).

La Flandre et la Wallonie disposent chacune d'un service diplomatique. Ce ne sera plus le cas de la Confédération. La Flandre et la Wallonie décident souverainement dans quels pays elles souhaitent établir une ambassade ; elles peuvent décider de le faire en commun dans les pays où elles souhaitent être présentes toutes les deux.



9. SAMENVATTING: VERDELING VAN DE BEVOEGDHEDEN IN HET CONFEDERALE BELGIË
RÉSUMÉ: RÉPARTITION DES COMPÉTENCES DANS LA BELGIQUE CONFÉDÉRALE

CONFEDERATIE	DEELSTATEN	REGIO BRUSSEL-HOOFDSTAD
<ul style="list-style-type: none"> ■ Bepalen van het standpunt van de Belgische Confederatie in de internationale fora ■ Bepaling van de verdeelsleutel van de door de internationale gemeenschap/Europese Unie opgelegde klimaatdoelstellingen ■ Beslissing om een internationaal verdrag of akkoord met een internationale organisatie die enkel Staten erkent, goed te keuren ■ Brievenbussysteem voor het doorgeven van de programma's en actieplannen van de deelstaten en regio's aan Europa ■ Confederale veiligheidscel verantwoordelijk voor de bestrijding van de grootschalige misdaad: terrorisme, illegale wapenhandel en mensenhandel ■ Confederaal Grondwettelijk Hof ■ Confederaal Hof van Cassatie ■ Confederaal Parket ■ Commissariaat-generaal voor de Vluchtelingen: regeling van het asielbeleid ■ Controle op de nucleaire veiligheid ■ Defensie in een BENELUX-samenwerkingsverband dat moet uitmonden in een BENELUX-krijgsmacht en later in een Europees leger ■ Financiering van het Europees budget ■ Harmonisering van de belastbare basis van de vennootschapsbelasting ■ Koppeling van de 3 Kruispuntbanken voor ondernemers ■ Overleg over de hoofdstedelijke en internationale rol van Brussel ■ Overleg tussen Vlaanderen, Wallonië en de Regio Brussel-Hoofdstad over de hoofdstedelijke en internationale rol van Brussel: mobiliteit, veiligheid, taakverdeling, tweetaligheid. 	<ul style="list-style-type: none"> ■ Aansluiting bij deontologische en economische orden ■ Afsluiten van een "BRUCULTUURPACT" met de Brusselse culturele wereld ■ Alle bevoegdheden en inkomsten voor het voeren van een eigen economisch beleid (de huidige Gewestelijke verantwoordelijkheden, inclusief buitenlandse handel) ■ Aspecten die in verband staan met de werkplek of het arbeidscontract (tijdelijke werkloosheid, tijdelijke arbeidsongeschiktheid, bevallingsverlof en arbeidsongevallen), inclusief het arbeidsrecht, het sociaal overleg, de loon- en arbeidsvoorwaarden en de omzetting van de Europese regelgeving (arbeidstijd, ploeg- en nachtarbeid en veiligheid op het werk) ■ Beheer van het huidige Justitiepaleis: "Museum voor Moderne en Hedendaagse kunst" ■ Diplomatieke dienst en inrichten van ambassades Eigenaar van de spoorinfrastructuur op hun grondgebied inclusief de exploitatie van het spoorwegnet ■ Energiebeleid: nucleaire veiligheid (de confederale Veiligheidscel staat in voor de controle), de energieproductie, de energiebevoorrading, transport en distributie van elektriciteit en aardgas, de tarieven, de ondergrondse gasopslag en het beheer van de strategische aardolievoorraad. Vlaanderen is eveneens verantwoordelijk voor de offshore energieproductie in de Noordzee ■ Financiering van de confederale bevoegdheden ■ Gezamenlijk beheer van volgende instellingen in Brussel: Musea voor Schone Kunsten, Museum voor Kunst en Geschiedenis, Algemeen Rijksarchief, Koninklijke Bibliotheek, Muntschouwburg... ■ Grondgebonden belastingen: vennootschapsbelasting, de onroerende voorheffing, de successie- en schenkingsrechten, de registratie- en hypotheekrechten. ■ Inning en controle van de BTW, accijnzen en douanerechten ■ Inning van de klimaatinkomsten ■ Integraal eigenaar van alle bevoegdheden (inclusief inkomsten en uitgaven) ■ Leefmilieubeleid: klimaatbeleid, duurzame ontwikkeling en productbeleid ■ Migratiebeleid, inclusief het bepalen van de quota voor arbeidsmigranten ■ Naleven van de Europese regelgeving betreffende het budgettaire en economisch beleid 	<ul style="list-style-type: none"> ■ Aspecten die in verband staan met de werkplek of het arbeidscontract (tijdelijke werkloosheid, tijdelijke arbeidsongeschiktheid, bevallingsverlof en arbeidsongevallen), inclusief het arbeidsrecht, het sociaal overleg, de loon- en arbeidsvoorwaarden en de omzetting van de Europese regelgeving (arbeidstijd, ploeg- en nachtarbeid en veiligheid op het werk). ■ Delegatie van bevoegdheden naar de Districten ■ Eigenaar van de spoorinfrastructuur ■ Grondgebonden belastingen in Brussel ■ Grondgebonden bevoegdheden: politie, mobiliteit, milieu, economie ■ Inrichting van de eigen instellingen ■ Leefmilieubeleid: klimaatbeleid, duurzame ontwikkeling en productbeleid ■ Organisatie en werking van de Brandweerdienst en de Civiele Bescherming ■ Organisatie, werking en inrichting van de politiediensten ■ Naleven van de Europese regelgeving betreffende het budgettaire en economisch beleid ■ Rapportering aan Europa over de verplichtingen en via het confederaal brievenbussysteem over de programma's en actieplannen ■ Taalkundige en culturele bescherming ■ Uitvoering van de taken van het huidige FANC (Federaal Agentschap voor Nucleaire Controle) en NIRAS (Nationale instelling voor Radioactief Afval en Splijtstoffen) ■ Verkeersveiligheid: de opvoeding en de sensibilisering, de aanleg, inrichting en onderhoud van wegen, handhaving, verkeerswetgeving en toezicht door een eigen wegpollitie

<ul style="list-style-type: none"> ■ Problematiek van de vliegroutes ■ Regeling van de belangenconflicten binnen de confederatie, een arbitragesysteem inbegrepen ■ Regeling van de nationaliteitswerving ■ Regeling van indirecte belastingen ■ Regeling van de BTW en de accijnzen (inclusief de gerelateerde belastingen – verpakkingsheffing, milieuheffing) – Inning en controle in de Regio Brussel-Hoofdstad ■ Regelgeving voor grote internationale handelsvestigingen en grensoverschrijdende projecten ■ Samenwerking in de confederatie ■ Strafwetboek voor het materieel strafrecht en de niet-grondgebonden elementen van het Burgerlijk wetboek ■ Uitwerking van samenwerkingsakkoorden tussen ondermeer Vlaanderen en Wallonië ■ Verhoudingen tussen de deelstaten, Regio Brussel-Hoofdstad en de Belgische regering ■ Voorbereiding van de standpunten van de confederatie in internationale fora ■ Wijzigingen van de belastbare basis van de vennootschapsbelasting ■ Wetgevende en uitvoerende macht van de confederale bevoegdheden 	<ul style="list-style-type: none"> ■ Onderwijs, inclusief het bepalen van het begin en einde van de leerplicht, de minimumvoorwaarden voor een diploma en de pensioenen van het onderwijzend personeel ■ Persoonsgebonden belastingen in Brussel ■ Ontwikkelingssamenwerking ■ Organisatie, werking en inrichting van de politiediensten ■ Organisatie van de sociale bijstand en de persoonsgebonden takken van de sociale zekerheid: gezondheidszorg, gezinsbijslag, pensioenen, invaliditeitsuitkering, werkloosheid... - Bepalen van de berekeningsgrondslag, het tarief, de vrijstellingen en de verminderings, de bedragen en de toekenningsvoorwaarden ■ Organisatie en werking van de Brandweerdienst en de Civiele Bescherming ■ Persoonsgebonden belastingen in Brussel ■ Persoonsgebonden inkomsten van de Confederatie: personenbelasting, de roerende voorheffing en de belastingen gelijkgeschakeld aan de inkomstenbelastingen - Bepalen van de belastbare basis, de tarieven, de tariefschijven, de belastingaftrek, de belasting-vermindering en -vermeerdering en de belastingskredieten ■ Rechtsmacht voor de handhaving van de eigen, Europese en confederale regels en eigen gevangeniswezen ■ Sociale bescherming en voor de inkomsten en uitgaven van de sociale zekerheid ■ Regelen van de solidariteit binnen de confederatie en met de Regio Brussel-Hoofdstad voor de financiering van de internationale en hoofdstedelijke functie. ■ Sluiten van 5-jaarlijkse defensieakkoorden ■ Sociale bescherming en inkomsten en uitgaven van de sociale zekerheid ■ Uitvoering van de taken van het huidige FANC (Federaal Agentschap voor Nucleaire Controle) en NIRAS (Nationale instelling voor Radioactief Afval en Splijtstoffen) ■ Verkeersveiligheid: de opvoeding en de sensibilisering, de aanleg, inrichting en onderhoud van wegen, handhaving, verkeerswetgeving en toezicht door een eigen wegpolie ■ Vertegenwoordiging van de Confederatie in de Europese Ministerraden ■ Vlaanderen wordt bevoegd over het Studiecentrum in Mol en het Belgoproces in Dessel, terwijl Wallonië bevoegd is over IRE-ELIT (Nationaal Instituut voor Radio-elementen) in Fleurus ■ Werkgevers/werknemersbijdragen en de uitkeringen 	
CONFEDERATIE	DEELSTATEN	REGIO BRUSSEL-HOOFDSTAD

De Duitstalige regio beschikt over dezelfde huidige bevoegdheden aangevuld met specifieke bevoegdheden die via akkoorden met de deelstaat Wallonië werden toegekend. De regio staat eveneens in voor de rapportering aan Europa over de verplichtingen en via het confederaal brievenbussysteem over de programma's en actieplannen.

CONFÉDÉRATION	ÉTATS MEMBRES	RÉGION DE BRUXELLES-CAPITALE
<ul style="list-style-type: none"> ■ Approbation d'un Traité international ou d'un Accord avec une institution internationale qui ne reconnaisse que des Etats ■ Cellule de sécurité confédérale pour combattre la grande criminalité : terrorisme, trafic illégal d'armes et traite des êtres humains ■ Code pénal reprenant les règles du droit pénal matériel et éléments du Code civil non liés au sol ■ Commissariat général aux Réfugiés et politique d'asile ■ Concertation sur le rôle de Bruxelles comme capitale et sur son rôle international ■ Concertation entre la Flandre, la Wallonie et la Région de Bruxelles-Capitale sur le rôle de Bruxelles en tant que capitale et sur son rôle international : mobilité, sécurité, répartition des tâches, bilinguisme ■ Contrôle de la Sécurité nucléaire ■ Coopération au sein de la Confédération ■ Cour Constitutionnelle confédérale ■ Cour de Cassation confédérale ■ Défense, dans le cadre d'un accord de coopération « Benelux » qui doit déboucher sur une armée « Benelux » pour se fondre, à terme, dans une armée européenne. ■ Définition des clés de répartition des objectifs climatiques imposés par la Communauté internationale et/ou l'Union européenne ■ Financement du budget européen ■ Harmonisation de la base imposable de l'impôt des sociétés ■ Intégration des trois Banques de Données Carrefour des entreprises ■ Mise en œuvre des accords de coopération entre, notamment, la Flandre et la Wallonie ■ Modifications de la base imposable de l'impôt des sociétés ■ Parquet confédéral 	<ul style="list-style-type: none"> ■ Aspects liés au lieu de travail ou au contrat de travail (chômage temporaire, incapacité de travail temporaire, congé d'accouchement et accidents du travail), y compris le droit du travail, la concertation sociale, les salaires et conditions de travail ainsi que la transposition de la réglementation européenne (temps de travail, travail en équipe, travail de nuit et sécurité au travail). ■ Collecte et contrôle de la TVA, des accises et droits de douane ■ Conclusion d'un « pacte » avec le monde culturel bruxellois ■ Conclusion des accords de défense quinquennaux ■ Conditions d'affiliation aux ordres professionnels et déontologiques ■ Cotisations sociales employeurs et travailleurs, ainsi que allocations sociales ■ Coopération au Développement ■ Encassement des recettes liées à la politique climatique ■ Enseignement y compris détermination du début et de la fin de l'obligation scolaire, conditions minimales de base pour l'obtention d'un diplôme et pensions du personnel enseignant ■ Exécution des tâches de l'actuelle AFCN (Agence Fédérale de Contrôle Nucléaire) et de l'ONDRAF (Organisme National des Déchets Radioactifs et des Matières fissiles enrichies) ■ Financement des compétences confédérales ■ Gestion de l'actuel Palais de Justice transformé en « Musée des Arts Modernes et Contemporains » ■ Gestion commune des institutions bruxelloises suivantes : Musées des Beaux-Arts, Musée d'Art et d'Histoire, Archives Générales du Royaume, Bibliothèque Royale et Théâtre de la Monnaie ■ Impôts liés aux personnes dans la Région de Bruxelles-Capitale ■ Impôts liés au sol : impôt des sociétés, précompte immobilier, droits de succession et de donation, droits d'enregistrement et d'hypothèque ■ Intégralité de toutes les compétences (y compris recettes et dépenses) ■ La Flandre est, en outre, compétente pour le CEN (Centre d'Etudes Nucléaires) de Mol et pour Belgoprocess à Dessel, tandis que la Wallonie l'est pour l'IRE-ELIT (Institut national des Radio-Éléments – Environment & Life science Technology), à Fleurus ■ Organisation de l'aide sociale et des branches de la sécurité sociale liées aux personnes: soins de santé, allocations familiales, pensions, invalidité, chômage – Fixation de la base de calcul, des barèmes, dispenses et réductions, montants et conditions d'attribution ■ Organisation et fonctionnement des services de police ■ Organisation et fonctionnement des Services d'Incendie et de la Protection Civile 	<ul style="list-style-type: none"> ■ Aspects liés au lieu de travail ou au contrat de travail (chômage temporaire, incapacité de travail temporaire, congé d'accouchement et accidents du travail), y compris le droit du travail, la concertation sociale, les salaires et conditions de travail ainsi que la transposition de la réglementation européenne (temps de travail, travail en équipe, travail de nuit et sécurité au travail) ■ Compétences liées au sol : police, mobilité, environnement, économie ■ Délégation de compétences aux Districts ■ Exécution des tâches de l'actuelle AFCN (Agence Fédérale de Contrôle Nucléaire) et de l'ONDRAF (Organisme National des Déchets Radioactifs et des Matières fissiles enrichies) ■ Organisation de ses propres institutions ■ Organisation et fonctionnement des services de police ■ Organisation et fonctionnement des Services d'Incendie et de la Protection Civile ■ Politique environnementale : politique climatique, développement durable et politique de produits ■ Protection de la langue et de la culture ■ Propriété de ses propres infrastructures ferroviaires ■ Rapports à l'Europe sur ses obligations et, via le système de boîte aux lettres confédéral, sur ses programmes et plans d'action ■ Respect de la réglementation européenne en matière budgétaire et économique ■ Sécurité routière, éducation et sensibilisation, organisation du réseau routier, construction et entretien des routes, code de la route et police de la route. ■ Taxes régionales bruxelloises liées au sol

<ul style="list-style-type: none"> ■ Préparation des positions de la Confédération dans les enceintes internationales ■ Problématique des routes aériennes ■ Pouvoir législatif et exécutif dans les compétences confédérales ■ Règlement des conflits d'intérêt au sein de la Confédération, en ce compris mise au point d'un système d'arbitrage ■ Réglementation relative à l'implantation de grandes sociétés internationales et projets à caractère international ■ Réglementation relative à l'octroi de la nationalité ■ Réglementation sur les impôts indirects ■ Réglementation TVA et accises (en ce inclus les taxes qui leur sont liées – taxes sur les emballages et taxes environnementale). – Collecte et contrôle dans la Région de Bruxelles-Capitale ■ Relations entre les Etats fédérés, la Région de Bruxelles-Capitale et le gouvernement belge ■ Système de "boîte aux lettres" pour communiquer à l'Europe les programmes et plans d'action des Etats fédérés et Régions 	<ul style="list-style-type: none"> ■ Politique d'immigration et fixation des quotas de migrants ■ Politique environnementale : politique climatique, développement durable et gestion de produits ■ Politique énergétique : sécurité nucléaire (sous le contrôle de la Cellule confédérale de Sécurité), la production d'énergie, l'approvisionnement énergétique, le transport et la distribution d'électricité et de gaz naturel, les tarifs, le stockage souterrain de gaz et la gestion des réserves stratégiques de pétrole. La Flandre est également responsable de la production d'énergie offshore en Mer du Nord ■ Protection sociale et recettes et dépenses en matière de sécurité sociale ■ Propriété des infrastructures ferroviaires situées sur leur territoire et exploitation du réseau ferroviaire ■ Pouvoir juridictionnel propre pour le respect de leur législation propre et des législations européenne et confédérale. Et régimes pénitentiaires propres. ■ Rapports à l'Europe sur leurs obligations et, via le système de boîte aux lettres confédéral, sur leurs programmes et plans d'action, ■ Recettes de la Confédération liées aux personnes : impôts des personnes physiques, précompte mobilier et taxes assimilées aux impôts sur les revenus + fixation de la base imposable, des tarifs, tranches, déductions fiscales, réductions, augmentations et crédits d'impôts. ■ Respect des règles européennes en matière économique et budgétaire ■ Règlement de la solidarité à l'intérieur de la Confédération et avec la Région de Bruxelles-Capitale pour le financement de son rôle international et de capitale ■ Représentation de la Confédération dans les Conseils des ministres européens ■ Sécurité routière, éducation et sensibilisation, organisation du réseau routier, construction et entretien des routes, code de la route et police de la route ■ Service diplomatique et installation d'ambassades ■ Toutes les compétences et recettes liées à l'exercice des compétences économiques propres (compétences régionales actuelles en ce compris de commerce extérieur) 	
CONFÉDÉRATION	ÉTATS MEMBRES	RÉGION DE BRUXELLES-CAPITALE

La Région germanophone conserve ses compétences actuelles et se voit, en outre, attribuer certaines compétences spécifiques, en vertu d'accords de coopération mutuelle à conclure avec la Région wallonne.

Elle est également responsable de faire rapport à l'Europe sur ses obligations et de lui adresser ses programmes et plans d'action, via le système de boîte aux lettres confédéral.



Hoofdstuk 2: De fundamentele verschillen tussen het federalisme en het confederalisme
Het standpunt van B Plus
Chapitre 2: Les différences essentielles entre fédéralisme et confédéralisme
Le point de vu de B Plus

Een confederatie is geen staat maar een verbond van twee of meer staten (statenbond), in tegenstelling met een federatie die wel een staat is (bondstaat). De confederatie is een verdragsrechtelijke binding tussen onafhankelijke staten die overeenkomen bepaalde materies samen te beheren. De lidstaten blijven volledig soeverein, terwijl in het federalisme de soevereiniteit gedeeld wordt tussen de federatie en de deelstaten.

Autonomie is in de confederatie de regel, eenheid de uitzondering. Confederale beslissingen dienen unaniem genomen te worden. Elke lidstaat heeft een vetorecht, wat de broosheid van het model mee verklaart. Confederaties vallen dan ook snel uiteen of groeien door tot een federale staat.

Confederalisme is een fundamenteel ondemocratische constructie. Het confederale niveau heeft geen rechtstreeks wetgevend orgaan. De bevolking heeft geen enkele inspraak in het confederale bestuur. De samenwerking tussen de lidstaten wordt intergouvernementeel geregeld boven de hoofden van de burgers. Het confederaal niveau is een diplomatiek niveau dat slechts een en ander coördineert.

De confederatie heeft geen rechtstreeks gezag ten aanzien van de burgers van de lidstaten. De beslissingen binden immers alleen de staten, niet de burgers. De staten dienen de confederale beslissingen om te zetten in hun eigen recht opdat zij op hun bevolking van toepassing zouden zijn. De lidstaten hebben ook een secessierecht (het recht zich uit de confederatie terug te trekken).

In een federatie zijn de burgers de eerste dragers van politieke rechten en plichten, terwijl dat in een confederatie alleen de lidstaten zijn. In een federatie is er een federaal parlement, waar de vertegenwoordigers van het volk wetten bespreken, wijzigen en stemmen in de openbaarheid. In een confederatie is er geen confederaal parlement en worden de verdragen, achter gesloten deuren, afgesloten door de lidstaten zonder inspraak van de burger. Elke lidstaat heeft, zoals gesteld, een vetorecht. Het democratisch deficit is dan ook totaal.

Toegepast op België zou de invoering van een echt confederaal model vooraf de splitsing van het land inhouden, als overgangsmaatregel. De lidstaten (twee of drie? of vier?) zouden dan een aantal bevoegdheden afstaan aan het confe-

Une confédération n'est pas un Etat mais une alliance entre deux ou plusieurs Etats (la Confédération), par opposition à une fédération qui est un seul Etat (Etat fédéral). La confédération résulte d'un traité juridiquement contraignant entre les Etats indépendants qui conviennent de gérer ensemble certaines matières. Les États membres restent pleinement souverains, tandis que, dans un Etat fédéral, la souveraineté est partagée entre la Fédération et les Etats fédérés.

Dans une confédération, la règle c'est l'autonomie et l'unité est l'exception. Dans une confédération, les décisions sont à prendre à l'unanimité. Chaque État membre dispose donc d'un droit de veto, ce qui contribue à expliquer la fragilité du modèle. Voilà qui explique que les confédérations peuvent, soit se disloquer rapidement, soit se transformer en Etat fédéral.

Le confédéralisme est une construction fondamentalement antidémocratique. Le niveau confédéral ne dispose pas d'un corps législatif direct. La population n'a pas d'influence directe sur la politique de la confédération. La coopération entre les États membres est régie au niveau intergouvernemental, par-dessus la tête des citoyens. Le niveau confédéral est purement diplomatique et se limite à coordonner des choses et d'autres.

La confédération n'a pas d'autorité directe sur les citoyens des États membres. En effet, les décisions ne lient que les États, pas leurs citoyens. Les Etats doivent traduire les décisions confédérales dans leurs droits respectifs pour que celles-ci soient d'application à l'égard de leurs concitoyens. Les États membres disposent également d'un droit de sécession (le droit de se retirer de la confédération).

Dans une fédération, les citoyens sont les premiers détenteurs des droits et devoirs politiques, tandis que, dans une confédération, seuls les Etats membres le sont. Dans une fédération, il ya un Parlement fédéral, où les élus du peuple discutent les lois, les amendent et les votent en toute transparence. Dans une confédération, il n'y a pas de Parlement confédéral et les traités sont conclus par les États membres, portes closes, sans participation directe des citoyens. Chaque État membre dispose, comme déjà mentionné, d'un droit de veto. Le déficit démocratique est donc total.

deraal niveau. Alleen wat alle lidstaten afstaan wordt dus confederaal. Veel zal dat wellicht niet zijn. En het criterium zal niet de democratie of de efficiëntie zijn maar wellicht het eigenbelang. Overigens stelden we reeds dat één of meer lidstaten de afgestane bevoegdheden terug kunnen afnemen van de confederatie.

Een federale staat is een volwaardige staat. De federatie is meer dan de optelsom van de deelstaten. In tegenstelling met een confederatie zijn de burgers hier rechtsobjecten van zowel de bondstaat als de deelstaten.

Hét federalisme bestaat niet. Er zijn evenveel varianten als er federale staten zijn. Er zijn wel een tiental kenmerken die meestal (dus niet overal) in een federaal model bestaan:

- De federatie heeft een eigen wetgevende, uitvoerende en rechterlijke macht.
- Meestal een evenwichtige bevoegdheidsverdeling tussen de federale staat en de deelstaten (exclusieve en/of samenlopende en/of gemengde bevoegdheden).
- Territoriaal afgebakende deelstaten.
- Grondwettelijk Hof dat o.m. bevoegdheidsconflicten tussen de federatie en de deelstaten of tussen de deelstaten onderling trancheert.
- Deelstaten spelen een rol op het federale wetgevende vlak.
- Bepaalde mate van onaanvechtbare toedeling van financiële middelen en van fiscale autonomie voor de deelstaten evenals financiële solidariteit tussen de deelstaten.
- De wil tot federale verbondenheid en federale loyaliteit.
- Federale politieke partijen.
- Een bepaalde mate van hiërarchie van de normen.
- De federale staat en de deelstaten hebben een eigen grondwet.

In bepaalde Belgicistische middens wordt o.i. ten onrechte beweerd dat België in feite geen federale staat zou zijn maar een confederatie. Het klopt dat enkele typische kenmerken van het federalisme ontbreken: er zijn geen (grote) federale partijen en er is geen hiërarchie van de normen. Dit zijn confederale trekjes. De meeste kenmerken van het federalisme die we hoger schetsten zijn evenwel aanwezig, zodat België globaal bekeken wel degelijk een federale staat mag genoemd worden.



En appliquant ce raisonnement à la Belgique, l'instauration d'un modèle véritablement confédéral ne peut se concevoir que comme une mesure transitoire avant la scission du pays. Les Etats membres (deux, trois ou quatre ?) délègueraient alors un certain nombre de compétences au niveau confédéral. Ne deviendrait donc confédéral que ce que tous les Etats membres souhaitent déléguer. Ce ne sera sans doute pas grand-chose. Et les critères utilisés ne seront vraisemblablement ni la démocratie, ni l'efficacité mais plutôt l'intérêt propre. Sans oublier, comme déjà mentionné, qu'un ou plusieurs Etats membres peuvent exiger de la confédération la rétrocession des compétences déléguées.

Un Etat fédéral est un Etat à part entière. La fédération ne représente davantage que la somme des Etats fédérés. Contrairement à la confédération, les citoyens sont, dans ce cas, des sujets de droit à l'égard tant de la fédération que de ses Etats membres.

« Le » fédéralisme n'existe pas. Il y a autant de variantes que d'Etats fédéraux. Mais Il y a une dizaine d'éléments qui caractérisent généralement un modèle fédéral, même si ce n'est pas le cas partout.

- La fédération possède en propre le pouvoir législatif, exécutif et judiciaire.
- Généralement, il y a une répartition équilibrée des pouvoirs entre l'Etat fédéral et les États membres (compétences exclusives et / ou convergentes et / ou partagées).
- Les Etats membres ont des territoires distincts.
- Une Cour constitutionnelle a pour objectif de trancher les conflits de compétence entre la fédération et les Etats membres ou entre les Etats eux-mêmes.
- Les Etats membres jouent un rôle dans le processus législatif fédéral.
- Un certain degré de répartition des moyens financiers et d'autonomie fiscale des Etats membres est fixé de manière inattaquable et il existe une solidarité financière entre ces Etats.
- Il existe une volonté de solidarité et de loyauté fédérales
- Il existe des partis politiques fédéraux.
- Il y a une certaine hiërarchie des normes.
- Le gouvernement fédéral et les États membres ont leur propre constitution.

Dans certains cercles « belgicains », c'est à tort, à notre sens, qu'on prétend que la Belgique n'est, en fait, pas un Etat fédéral mais serait une confédération.

Il est vrai que certaines des caractéristiques



spécifiques du fédéralisme manquent à l'appel : il n'y a pas de (grands) partis fédéraux et il n'y a aucune hiérarchie des normes. Ce sont là des caractéristiques confédérales. Cependant, la plupart des caractéristiques du fédéralisme décrites ci-dessus sont bien présentes de sorte que, globalement la Belgique peut être considérée comme un Etat fédéral.



Hoofdstuk 3: Het confederale voorstel van de N-VA, gewogen en te licht bevonden – De commentaren van B Plus
Chapitre 3: La proposition confédérale de la N-VA, pesée, évaluée et trouvée trop légère

Inleidende opmerking

Dit dossier heeft niet de pretentie om alle opmerkingen die op het N-VA-voorstel kunnen geformuleerd worden in detail uiteen te zetten. Enkel de voornaamste commentaren komen in dit hoofdstuk aan bod.

Remarque préliminaire

Ce dossier ne prétend pas de formuler en détail tous les commentaires possibles sur la proposition de la N-VA. Dans ce chapitre seulement les commentaires principaux sont énumérés.

1. INLEIDING: NAAR EEN NATIONALISTISCHE EN DONKERBLAUWE VLAAMSE STAAT?
INTRODUCTION : VERS UN ETAT FLAMAND NATIONALISTE ET BLEU FONCE ?

De NV-A belijdt steeds maar opnieuw het thema dat Vlaanderen en Wallonië zeer verschillende democratieën zijn en daarom zoveel mogelijk van elkaar moeten gescheiden worden. Er zijn zonder enige twijfel verschillen tussen beide regio's, ook op sociaal-economisch vlak, die ten dele door differentiatie in het beleid, zoals in de 6^{de} staatshervorming wordt bepaald, kunnen verzacht worden. De NV-A verwerpt echter systematisch voorstellen om binnen de federale structuren bruggen te bouwen tussen de twee grote Gemeenschappen, zoals bijvoorbeeld door de invoering van een federale kieskring. De "taalstrijd" is thans geluwd, vooral aan Vlaamse kant, wat blijkbaar ook door de NV-A erkend wordt. Ondertussen worden ook initiatieven genomen voor meer samenwerking. De inschakeling van het Nederlands als doceertaal in de programma's van de zogenaamde "écoles d'immersion (immersiescholen)" in Franstalig België en het succes van Nederlandstalige scholen in Brussel, zullen op termijn in belangrijke mate de tweetaligheid bevorderen.

Het N-VA-voorstel voor confederalisme gaat steeds samen met de betrachting van een rechtse regering in een Vlaamse staat. Concreet wil de partij een regering zonder sp.a en Groen. Door de federale regering af te schaffen wil ze af van de PS. Het confederalisme is voor de partijtop geen doel op zich maar een middel om een centrum-rechts bestuur in Vlaanderen te realiseren.

Het confederalisme en een centrum-rechts bestuur verwezenlijken zal niet gemakkelijk zijn. De N-VA rekent op de Open VLD maar de N-VA heeft Open VLD rechts voorbijgestoken en bovendien is de grote meerderheid van die partij Belgischgezind. Bij de CD&V is de progressieve vleugel wars van nationalisme en confederalisme. En zelfs de centrum-rechtse Vlaamse Minister-president steunt de N-VA-plannen niet en bestempelt ze als een "con-separatisme".

La NV-A défend encore et encore le thème que la Flandre et la Wallonie sont des démocraties très différentes, et par conséquent doivent être séparées autant que possible. Il ya sans doute des différences entre les deux régions, aussi sur le plan socio-économique, qui, comme prévues dans le 6^{ème} réforme de l'Etat, peuvent être modérées. Cependant, la NV-A rejette systématiquement les propositions de construire des ponts, au sein des structures fédérales, entre les deux communautés principales, telles que l'introduction d'une circonscription électorale fédérale. La « lutte linguistique » est calmée, surtout du côté flamand, ce qui est apparemment reconnu par la NV-A. Entretemps on organise des initiatives pour renforcer la coopération. L'utilisation du néerlandais comme langue d'enseignement dans les programmes des « écoles d'immersion » dans la Belgique francophone et le succès des écoles néerlandophones à Bruxelles, vont sûrement favoriser le bilinguisme à long terme.

La proposition confédéraliste de la N-VA va toujours de pair avec l'objectif de constituer un gouvernement de droite au sein d'un Etat flamand. Concrètement, le parti veut un gouvernement sans le sp.a et Groen. Et, en supprimant le gouvernement fédéral, il veut s'affranchir du PS. Pour la direction du parti, le confédéralisme n'est pas un objectif en soi mais un moyen pour installer en Flandre un gouvernement de centre-droit.

Mais introduire le confédéralisme et un gouvernement de centre-droit ne seront pas une sinécure. La N-VA compte sur l'Open VLD mais elle a dépassé l'Open VLD par la droite et, en outre, la grande majorité de ce dernier parti est favorable à la Belgique. Au CD&V, l'aile progressiste a le nationalisme et le confédéralisme en horreur. Et même le Ministre-Président flamand, pourtant de centre-droit, ne soutient pas les plans de la N-VA et les qualifie de « con-séparatisme ».

Een tweederde-meerderheid in het Federaal parlement bereiken ten gunste van het confederalisme lijkt onmogelijk o.m. gezien er van de Franstalige zijde geen enkel draagvlak is voor het N-VA-voorstel. Overigens staat de N-VA in Vlaanderen vrijwel alleen. Behoudens enkele CD&V-ers steunt in de partijpolitiek momenteel niemand het N-VA-voorstel.

Het toekomstbeeld dat de N-VA verdedigt is een confederale staat waar de individuen ondergeschikt zijn aan de gemeenschap, met individuen die dezelfde waarden en normen hanteren en die dezelfde taal spreken, minder staat inzake sociale zekerheid en meer staat inzake veiligheid en repressie.

Om de invoering van het confederalisme te rechtvaardigen maakt de partij bovendien steeds meer en meer gebruik van het populistisch discours van “verdediger van de hardwerkende Vlaming tegenover de luie Waal die de sociale zekerheid misbruikt”. Het rijke, sterke, welvarende Vlaanderen dat goed presteert kan volgens de N-VA niet langer meer samenleven in één staat met het zwakke, arme en slecht presterende Wallonië. Een confederaal model (en later de onafhankelijkheid) is volgens deze partij dan ook de beste oplossing om aan de verzuchtingen van iedereen tegemoet te komen. Dat dit gepaard gaat met de afbraak van de solidariteit tussen de twee gemeenschappen wordt uiteraard met klem ontkend.

Indien de N-VA ooit een politieke meerderheid in Vlaanderen voor confederalisme zou bereiken zal een scheiding van België – desnoods op illegale wijze – uitlopen op een vechtscheiding omdat Wallonië en Brussel geen confederalisme lusten.

Dergelijk politiek klimaat is uiteraard ongeschikt om investeerders naar ons land te trekken en niet gunstig voor de sociale vrede of voor het prestige van ons land in Europa en de wereld.

Volgende passus uit de N-VA-congrestekst lijkt dan ook een cynische grap: “We kunnen niet langer, tijd, geld en energie blijven verspillen aan communautaire discussies”.

Atteindre au Parlement fédéral une majorité des deux-tiers en faveur du confédéralisme semble impossible, notamment parce que, du côté francophone, les propositions de la N-VA ne peuvent bénéficier du moindre soutien.

Qui plus est, la N-VA semble bien isolée en Flandre même. Mis à part quelques membres du CD&V, en ce moment, aucun parti politique ne soutient les propositions de la N-VA.

La vision que défend la N-VA est un état confédéral où les individus sont subordonnés à la communauté, avec des individus qui partagent les mêmes valeurs et normes et qui parlent la même langue, moins d'état pour sur la sécurité sociale et plus d'état pour la sécurité et la répression.

Pour justifier l'introduction du confédéralisme le parti utilise de plus en plus le discours populiste de « défenseur du travailleur flamand qui travaille beaucoup contre le Wallon paresseux qui abusé de la sécurité sociale ». La Flandre riche, prospère, forte et performante ne peut plus vivre ensemble, selon la N-VA, avec la Wallonie faible, pauvres et qui ne fait rien qui vaille. Un modèle confédéral (et plus tard l'indépendance) serait selon ce parti la meilleure solution à répondre aux aspirations de tout le monde. Que ceci est couplé à la rupture de la solidarité entre les deux communautés est bien sûr fermement démenti.

Dans l'hypothèse où la N-VA parviendrait un jour à rassembler, en Flandre, une majorité politique en faveur du confédéralisme, le divorce belge - obtenu, d'aventure, de manière illégale – se transformerait en pugilat puisque la Wallonie et Bruxelles ne souhaitent pas le confédéralisme.

Un tel climat politique n'est évidemment pas de nature à attirer dans notre pays des investisseurs étrangers et est évidemment dommageable tant pour la paix sociale que pour le prestige de notre pays en Europe et dans le monde.

L'extrait suivant du texte du congrès de la N-VA, « Nous ne pouvons pas continuer à gaspiller plus longtemps du temps, de l'argent et de l'énergie à des discussions communautaires » est donc de l'ordre de la plaisanterie cynique.

2. IS BEVOEGDHEDEN SPLITSEN ALTIJD EFFICIËNTER?

SCINDER LES COMPETENCES, EST-CE TOUJOURS BIEN EFFICACE ?

De N-VA gaat ervan uit dat het splitsen van bevoegdheden in se tot grotere efficiëntie en besparingen leidt. Dit is zeker niet altijd het geval. In de opeenvolgende staatshervormingen was dit meestal wel het geval (bijvoorbeeld economie, openbare werken) omdat o.m. op die manier de onzalige wafelijzerpolitiek werd afgebouwd (sinds 1988 een gewoonte om dure maar noodzakelijke

La N-VA part du postulat que la scission des compétences engendre, en soi, une plus grande efficacité et des économies. Ce n'est certainement pas toujours le cas. Au cours des réformes de l'Etat successives, c'était généralement vrai (p. e. économie ou travaux publics), notamment parce qu'on a mis fin au funeste système belge des « crédits parallèles » (une mauvaise habitude,

investeringen in het ene Gewest te compenseren door even dure maar niet noodzakelijke investeringen in het andere Gewest).

Verskillende splitsingen die de N-VA wil doorvoeren lijken ons inefficiënt: zoals de splitsing van Politie en Brandweer, de Sociale Zekerheid, de volledige splitsing van het Verkeersbeleid, de splitsing van of het co-beheer door de Vlaamse en Waalse staat van de federale culturele en wetenschappelijke instellingen, het afschaffen van de Belgische diplomatie (met groot prestigeverlies in Europa en de wereld tot gevolg).

Eén van de gekste splitsingen lijkt ons deze van de Spoorwegen. De meeste treinen rijden tussen meerdere Gewesten en bijna de helft van de treinen gebruiken de Brusselse Noord-Zuid verbinding. Voor N-VA worden Vlaanderen, Wallonië en Brussel eigenaar van de spoorweginfrastructuur en worden zij (behalve Brussel) exploitant en dat in een klein land als België.

De N-VA voegt er nog aan toe: “Zo’n confederale aanpak versterkt een goede samenwerking” (sic). Alleen de veiligheid en de interoperabiliteit blijven confederaal.

De opsplitsing van de Spoorwegen in 2 (vroeger 3) bedrijven werd fel betwist. De N-VA doet het nog veel straffer: de Belgische Spoorwegen worden opgesplitst in 6 bedrijven (3 voor infrastructuur, 2 voor exploitatie en 1 voor veiligheid en interoperabiliteit).

Door het invoeren van het confederalisme in België (m.a.w. een splitsing) worden in se twee onafhankelijke, soevereine deelstaten gecreëerd waarvan de interne territoriale grenzen enkel bepaald worden door de taal (een primeur in de wereld- geschiedenis). In een steeds meer geglobaliseerde lijkt de basis van dergelijke opdeling dan ook volledig absurd en gedoemd om te mislukken. Misschien is dit dan ook de echte achterliggende reden waarom de N-VA het confederaal model als oplossing voorstelt. In geval van een (verwachte) mislukking is er geen weg meer terug en is een volledige onafhankelijkheid nog de enige uitweg.

instaurée en 1988, de compenser des investissements coûteux mais nécessaires dans une Région par d’autres investissements tout aussi onéreux mais moins nécessaires dans l’autre Région).

Plusieurs scissions que la N-VA souhaite mettre en œuvre nous semblent, en effet, inefficaces. Exemples : la scission de la Police et des Services d’Incendie, celle de la Sécurité sociale, la scission complète de la politique routière, la scission ou la cogestion par la Flandre et la Wallonie des institutions fédérales culturelles et scientifiques, la suppression de la diplomatie belge (et son corollaire, une immense perte de prestige en Europe et dans le monde).

Une des scissions les plus folles nous paraît être celle des Chemins de fer. La plupart des trains reliant, en effet, plusieurs Régions et presque la moitié du trafic ferroviaire passe par la jonction Nord-Midi. La N-VA propose que la Flandre, la Wallonie et Bruxelles deviennent propriétaires des infrastructures ferroviaires et (excepté Bruxelles) exploitants du réseau. Et cela dans un mouchoir de poche comme la Belgique !

Et la N-VA d’ajouter : “Une telle approche confédérale renforcera la coopération » (sic). Seules la sécurité et l’interopérabilité demeureraient une compétence fédérale.

La scission des Chemins de Fer en deux sociétés distinctes (anciennement trois) a déjà été fort critiquée. La N-VA fait bien plus fort : les Chemins de fer seraient scindés en six sociétés (3 pour l’infrastructure, 2 pour l’exploitation et 1 pour la sécurité et l’interopérabilité).

L’introduction du confédéralisme en Belgique (en d’autres termes une scission) crée in se deux États indépendants et souverains dont les frontières internes territoriales sont déterminées uniquement par la langue (une première dans l’histoire du monde). Cette base de division semble complètement absurde et vouée à l’échec dans ce monde de plus en plus globalisé. C’est peut-être la vraie raison profonde pourquoi la N-VA propose le modèle confédéral comme solution. En cas d’un échec (attendu), il n’y a plus de retour en arrière possible, et l’indépendance complète est encore le seul moyen d’en sortir.

3. HET N-VA-VOORSTEL IS INSTITUTIONEEL ONDEMOCRATISCH EN ONREALISTISCH **SUR LE PLAN INSTITUTIONNEL, LA PROPOSITION DE LA N-VA EST ANTI-DEMOCRATIQUE ET** **IRREALISTE**

Het N-VA-model is ondemocratisch en leidt wellicht tot separatisme

In de terminologie die door de partij gehanteerd wordt staan heel wat juridische schoonheidsfouten. Zo worden Vlaanderen en

Le modèle proposé par la N-VA est anti-démocratique et conduira probablement au séparatisme

La terminologie utilisée par le parti est truffée d’erreurs juridiques. Ainsi, la Flandre et la

Wallonië steevast “deelstaten” genoemd en België een “confederale staat”. Deelstaten zijn eigen aan het federalisme. Een confederatie bestaat uit “staten” en België is in een confederatie geen staat meer, maar een “statenbond” (of in een federatie een “bondsstaat”).

Wellicht om een deel van de achterban te sussen spreekt de N-VA over een “Belgisch Parlement”, een “Belgische Regering” en een “Belgische Raad”.

Officieel mondt het confederaal voorstel van de N-VA niet uit op separatisme. Op het N-VA-congres werd evenwel gesteld dat Artikel 1 van de statuten (Vlaamse onafhankelijkheid) onverkort blijft bestaan. Maar men komt er niet mee naar buiten. Manifest kiezersbedrog dus. Confederalisme is de sleutel om later desgevallend tot separatisme te komen. We zagen in Hoofdstuk 2 dat confederaties in de wereldgeschiedenis soms naar federalisme evolueerden, maar meestal na enkele jaren uiteenvielen.

Rekening houdend met Artikel 1 van de Statuten van de N-VA is het confederalisme van de N-VA-top wellicht een tussenstap naar separatisme. Vandaag wordt dit separatisme nog niet gepromoot omdat er in Vlaanderen geen meerderheid voor is. Zoals blijkt uit de peilingen is ook bij de kiezers de meerderheid voorstander van het behoud van België.

Vlaanderen en Wallonië sluiten samen een Grondverdrag (een soort Grondwet). Het Belgisch niveau staat hier volledig buiten spel. Idem voor Brussel en de Duitstalige Gemeenschap. Het Belgisch parlement wordt niet verkozen (er zijn geen confederale verkiezingen). Het is gewoon een samenvoeging van 25 leden van het Vlaams Parlement en 25 leden van het Waals Parlement. De Belgische regering bestaat uit ministers die ofwel voorgedragen zijn door het Vlaams en Waals Parlement ofwel lid van de Vlaamse en Waalse regering.

Door het feit dat noch de voorgestelde Belgische regering, noch het voorgestelde Belgische Parlement rechtstreeks door de burger verkozen worden, ontstaat er een gigantisch democratisch deficit. De Belgische instanties hebben dus geen democratische legitimiteit. Ze zijn niet verkozen en hebben bijzonder weinig bevoegdheden. Overigens zijn Vlaanderen en Wallonië “eigenaar” van ALLE bevoegdheden: ze kiezen om ze zelf uit te oefenen of ze samen uit te oefenen. Alle machten gaan dus uit van de Vlaamse en Waalse staat. De Belgische bevolking heeft geen enkele democratische inspraak op het

Wallonie sont rituellement dénommées « Etats fédérés » et la Belgique « Etat confédéral ». Les Etats fédérés sont un concept propre au fédéralisme. Une confédération est composée d’« Etats » et, dans un modèle confédéral, la Belgique ne constitue plus un « Etat » mais une « Union d’Etats » (« Statenbond »). Dans une fédération, ce serait un « Etat fédéral » (« Bondsstaat »).

Peut-être la N-VA n’évoque-t-elle encore un « Parlement belge », un « Gouvernement belge » et un « Conseil belge » que pour apaiser une partie de son électorat ?

Officiellement la proposition confédéral de la N-VA ne mène pas au séparatisme. L’article 1^{er} des statuts de la N-VA (indépendance flamande) demeure inchangé, affirme-t-on au Congrès de la N-VA. Mais le parti ne le dit pas ouvertement. Duperie claire et nette des électeurs donc. Le confédéralisme constitue la clé pour pouvoir ultérieurement parvenir, s’il échet, au séparatisme. Nous avons vu au Chapitre 2 que, dans l’histoire, les confédérations se transformaient parfois en fédérations mais, le plus souvent, se disloquaient après quelques années.

En prenant en considération l’article 1 des statuts de la N-VA, le confédéralisme prôné par ses dirigeants ne constitue probablement qu’une étape vers le séparatisme. Aujourd’hui, le parti ne fait pas encore la promotion de ce séparatisme parce qu’il ne trouve pas, même en Flandre, de majorité en sa faveur. Il ressort des sondages que la majorité des électeurs souhaite le maintien de la Belgique.

La Flandre et la Wallonie devraient conclure un « Traité fondamental » (une sorte de Constitution). Dans ce processus, le niveau belge est mis complètement hors jeu. Il en va de même de Bruxelles et de la Communauté germanophone. Le Parlement belge n’est plus élu car il n’y a plus d’élections confédérales. Il est constitué par simple agrégation de 25 membres du Parlement flamand et de 25 membres du Parlement wallon. Et le Gouvernement belge est constitué de ministres, soit proposés par les Parlements flamand et wallon, soit membres des Gouvernements flamand et wallon.

Le fait que ni le Gouvernement belge ni le Parlement belge, tels que proposés par la N-VA, ne soient directement élus par les citoyens engendre un déficit démocratique gigantesque. Les instances belges ne présentent, en effet, aucune légitimité démocratique. Elles ne sont pas élues et leurs compétences sont réduites à la portion congrue. La Flandre et la Wallonie sont, en outre, dépositaires de TOUTES les compétences.

confederaal niveau.

In tegenstelling tot de Schotse of Catalaanse separatistische bewegingen en partijen, en niettegenstaande Artikel 1 van de N-VA-statuten, vermijdt deze partij om openlijk de onafhankelijkheid van Vlaanderen en het opdoeken van de Belgische staat tot inzet te maken van de federale verkiezingen in mei 2014. Omdat zij niet zeker zijn dat zij voor deze Vlaamse onafhankelijkheid een meerderheid zullen kunnen vinden, wordt het confederaal model als nieuw project voor het land naar voor geschoven.

De onzin van het institutioneel N-VA-model

Met de invoering van het confederaal model belooft de N-VA een staat waar het (voor hen huidige uitzichtloze) politieke debat, de politieke tegenstellingen, de politieke strijd en de verdeeldheid niet langer meer zullen bestaan, omdat we in de nieuwe ontstane staten in overgrote mate hetzelfde zullen denken. Een belofte die kant noch wal raakt maar die nu eenmaal het geliefkoosde populistische thema is van elke separatistische beweging.

Het radicale (revolutionaire) karakter van het plan en het aantal elementen dat nog moet geverifieerd en/of becijferd worden (voorstellen rond Brussel, de stelling dat op 25 jaar tijd de staatsschuld kan weggewerkt worden, de financiering van de confederale bevoegdheden met de BTW en de accijnzen, de (financiële) gevolgen van de invoering van het confederalisme op de welvaart van de burger...), maken dat er over dit plan nog heel wat gegronde twijfels bestaan over de politieke en financiële haalbaarheid.

Bovendien zijn de voorstellen over bepaalde beleidsdomeinen zeer vaag omschreven. Moedwillig? Of heeft men er geen oplossing voor? Een frappant voorbeeld hiervan is Defensie. Niet alleen wordt dit domein in het voorgestelde confederale België afgestoten en doorgeschoven naar een internationaal (Benelux en Europees) niveau, maar ook de besluitvorming loopt volledig mank. Wat zal er in afwachting van de voorgestelde internationale krijgsmacht gebeuren wanneer er beroep gedaan wordt op Defensie voor dringende (humanitaire) hulp of voor urgente militaire steun op vraag van de buurlanden? Wat indien één van de deelstaten zijn steun weigert voor dergelijke militaire interventie? Wat indien het Belgisch Parlement gebruik maakt van het “terugfluitrecht”? Terechte

Elles choisissent librement de les exercer elles-mêmes ou de les exercer en collaboration. Tous les pouvoirs émanent donc des Etats flamand et wallon. Et la population belge n’a plus une once de participation démocratique au niveau confédéral.

Par opposition aux mouvements et partis séparatistes d’Ecosse ou de Catalogne, et nonobstant l’article 1 de ses statuts, la N-VA évite de présenter ouvertement l’indépendance de la Flandre et la liquidation de l’Etat belge comme l’enjeu des élections fédérales de mai 2014. Comme la N-VA n’est pas certaine de pouvoir rassembler une majorité pour l’indépendance de la Flandre, elle nous sert le modèle confédéral comme un nouveau projet pour le pays.

Le non-sens du modèle institutionnel de la N-VA

Avec l’introduction du modèle confédéral, la N-VA promet un état où le débat (sans espoir) politique, les oppositions politiques, la lutte politique n’existeront plus parce que dans les nouveaux Etats successeurs nous penserons quasi identiques. Une promesse qui n’a aucun sens mais qui est maintenant le thème populiste préféré de tout mouvement séparatiste.

Le caractère radical (voire révolutionnaire) de ce plan ainsi que le nombre d’éléments qui doivent encore être vérifiés et/ou chiffrés (par exemple les propositions pour Bruxelles, l’affirmation selon laquelle la dette publique pourrait disparaître au bout de 25 ans, le financement des compétences fédérales par la TVA et les accises, les conséquences de l’instauration d’un tel système sur le niveau de vie de la population ...) ont pour conséquence que des doutes nombreux et fondés subsistent quant à sa faisabilité politique et financière.

En outre, les propositions sur des domaines politiques spécifiques sont très vaguement définies. Volontairement ? Ou on ne trouve pas de solution ? La Défense y est un exemple frappant. Ce domaine n’est pas seulement repoussé dans la Belgique confédérale et transféré à un niveau international (Benelux et Europe), mais le processus de décision est totalement faux. Qu’est-ce qui va se passer, dans l’attente de la force internationale proposée, quand on fait un appel urgent à la défense pour une aide urgente (humanitaire) ou pour un soutien militaire d’urgence à la demande des pays voisins ? Que faire si l’un des états membres refuse son soutien à cette intervention militaire ? Que faire si le Parlement belge exerce son droit de rappeler les troupes ? Toutes des questions légitimes qui démontrent clairement que sur le plan décisionnel

vragen die duidelijk aantonen dat voor wat de besluitvorming in deze materie betreft, de confederale voorstellen geen afdoend en efficiënt antwoord zijn.

Voor het vastleggen van de doelstellingen en de middelen van Defensie wordt bepaald dat de deelstaten 5-jaarlijkse defensieakkoorden moeten afsluiten. Dit is totale onzin indien men weet en zoals de ervaring leert, dat bijvoorbeeld bij belangrijke militaire aankoopdossiers deze termijn onmogelijk kan gehaald worden. En nog: Wat indien er geen consensus over de defensieakkoorden kan gevonden worden? Wat is de verdeelsleutel voor de financiering van militaire aankoopdossiers?...

Het invoeren van het confederaal model in ons land betekent het verlies van zowel territorium als van welvaart. Bovendien zou dit betekenen dat een huidige meerderheid kiest voor afscheiding (enig in de wereld). Een gemeenschap dus die vrijwillig een principiële meerderheidspositie afstaat met de daartoe bijhorende macht en invloed in een grotere politieke entiteit, om dan diezelfde politieke macht op te sluiten in een kleinere politieke staat. Een duidelijker bewijs van onmacht en politieke onvolwassenheid kan moeilijk gevonden worden!

In wezen hebben Vlaanderen en Wallonië in het confederale model een permanent en systematisch vetorecht ten aanzien van alle bevoegdheden en beslissingen die op het confederaal niveau moeten genomen worden. Men kan dus stellen dat confederalisme nog voor meer blokkeringen van de politieke besluitvorming zal zorgen. Deze staatsvorm vervangt immers het democratisch meerderheidsprincipe door een besluitvorming gebaseerd op consensus. Met andere woorden, het legt de lat nog veel hoger voor het bereiken van een politiek akkoord.

Er is geen enkel empirisch bewijs voor de stelling dat meer decentralisatie van economische en budgettaire bevoegdheden zal leiden tot een grotere economische dynamiek.

Een nieuwe communautaire ronde opstarten met de bedoeling om de N-VA-voorstellen te realiseren zou betekenen dat er naar een tweederde-meerderheid moet gezocht worden, wat veel tijdverlies met zich zal meebrengen. Dit en het ontrafelen van het land zal jaren van politiek gekrakeel en onderhandelen vragen. Het immobilisme dat dit onvermijdelijk meebrengt, zal onvermijdelijk veel schade veroorzaken. Dit zal ongetwijfeld leiden tot grote financiële en economische schade, met een grote onrust en zekerheid op de financiële markten tot

les propositions confédérales ne donnent pas de réponse adéquate et efficace.

Pour fixer les objectifs et les moyens de la Défense, il est décidé que les états membres clôturent des accords de défense tous les 5 ans. C'est tout à fait ridicule si on sait et comme l'expérience l'a montré, que par exemple ce délai ne peut pas être atteint du tout lors des dossiers d'approvisionnement militaires importants. Et encore : que faire si aucun consensus n'a pu être atteint sur les accords de défense ? Quelle est la clé de répartition pour le financement des dossiers d'approvisionnement militaires ? ...

La mise en œuvre du modèle fédéral dans notre pays impliquerait une réduction à la fois de territoire et du bien-être. En effet, cela signifierait en pratique qu'une actuelle majorité opterait pour une sécession (un phénomène unique dans le monde). Une communauté abandonnerait donc volontairement une position, en principe majoritaire, dans le cadre de l'entité politique plus grande (avec tout le pouvoir et l'influence qui vont de pair), pour cantonner ensuite son pouvoir politique à une entité politique plus réduite. Difficile de trouver une meilleure preuve de l'impuissance et de l'immaturation politique !

En réalité, dans le modèle fédéral, la Flandre et la Wallonie disposent d'un droit de veto permanent et systématique à l'égard de toutes les compétences et décisions qui doivent être prises au niveau fédéral. On peut en conclure que le fédéralisme entraînera encore bien plus de blocages dans les décisions politiques. En effet, ce modèle institutionnel remplacerait désormais le principe démocratique de décision à la majorité par un processus de prise de décision basé sur le consensus. En d'autres mot; ce modèle place la barre encore beaucoup plus haut pour dégager des accords politiques.

Il n'existe aucune preuve empirique pour démontrer qu'une plus grande décentralisation des compétences économiques et budgétaires améliore la dynamique économique.

Entamer un nouveau round de négociations communautaires, avec pour objectif de mettre en œuvre les propositions de la N-VA, impliquerait nécessairement la quête d'une majorité des deux-tiers, ce qui signifierait une grande perte de temps. Tout ce processus ainsi que le détricotage du pays entraînera des années de chamailleries politiques et de négociations en tous genres. L'immobilisme que tout cela entraînera inévitablement, va inmanquablement causer de profonds dégâts. Sans aucun doute, des dommages économiques et financiers majeurs,

gevolg, die misschien wel nog groter zullen zijn dan de onrust tijdens de federale onderhandelingen in 2011. Het is zeer de vraag of de andere partijen over deze verre gaande plannen willen onderhandelen omdat hierdoor de burgers en de bedrijven voor jaren communautair zullen gegijzeld worden. Al die tijd zouden we er met z'n allen sociaal en economisch op achteruitgaan.

Het is van primordiaal belang om de 6^{de} staatshervorming op het terrein uit te voeren; dit zal misschien wel de volledige volgende legislatuur in beslag nemen. Bovendien moet de aandacht van de nieuwe regering prioritair uitgaan naar de sociaal-economische problemen, die problemen die nu meer dan ooit de welvaart van de burger hypothekeren en waarover diezelfde burger zich terechte vragen stelt.

De mogelijke haarden van een wellicht onoplosbaar en permanent conflict:

- De N-VA-voorstellen houden vast aan een België met twee deelstaten die een derde regio gedeeltelijk co-beheren; in de huidige Grondwet is België een federale staat met drie gelijkwaardige gefedereerde entiteiten.
- De Brusselaars moeten zich volgens het N-VA plan definiëren als Waal of Vlaming (een nachtmerrie en niet enkel op het administratief vlak). Op die manier worden de inwoners van de Regio Brussel-Hoofdstad als het ware tot tweederangsburgers gedegradeerd die electoraal niet mee kunnen beslissen over de institutionele vormgeving van de regio. Men voert in feite een subnationaliteit in. Alhoewel die niet gebaseerd is op genetische of taalkundige factoren en de keuze tussen de twee stelsels vrij is, weerspiegelt dergelijke tweedeling helemaal niet de veel meer gedifferentieerde samenstelling van de bevolking in Brussel, die een duidelijk kosmopolitisch karakter vertoont.
- De belangrijkste fiscale en sociale bevoegdheden over het Brusselse grondgebied worden toevertrouwd aan de Vlaamse en Waalse regering.

De voorstellen negeren totaal de rationale voordelen van de schaalgrootte in ruil voor volledige autonomie. Omwille van deze voordelen is het immers beter om bepaalde bevoegdheden op een zo hoog mogelijk niveau te houden. Simpelweg alles opsplitsen kan nooit de welvaart van de burger garanderen, integendeel:

- Omvangrijke en uniforme bevoegdheden zoals defensie, buitenlandse zaken en pensioenen zijn meer kostenefficiënt en dus minder duur voor iedereen, als ze op een grotere schaal,

couplés à une grande agitation générant une terrible incertitude sur les marchés financiers, peut-être encore plus dommageable que les turbulences apparues lors des négociations fédérales de 2011. La question fondamentale est de savoir si les autres partis accepteront une négociation sur ces plans très radicaux, ce qui signifierait une prise en otage « communautaire » des citoyens et des entreprises pour de longues années. Et, pendant toute cette période, un recul sur le plan social et économique.

Il est d'une importance capitale de concrétiser, sur le terrain, la 6^{ième} réforme de l'Etat, ce qui occupera probablement toute la prochaine législature. De plus l'attention du prochain gouvernement devra être consacrée en priorité aux problèmes socio-économiques, ces problèmes qui, plus que jamais, menacent de remettre en question le bien-être des citoyens et dont ce même citoyen se pose à juste titre pas mal de questions.

Les sources possibles d'un conflit peut-être insoluble et permanent :

- Les propositions de la N-VA impliquent une Belgique constituée de deux Etats fédérés qui cogèrent une troisième Région alors que, dans la Constitution actuelle, la Belgique est un Etat fédéral composé de trois entités fédérées sur pied d'égalité.
- Selon la N-VA, les Bruxellois doivent se définir ou comme Wallons ou comme Flamands (un cauchemar et pas seulement sur le plan administratif). De cette façon, les résidents de la Région de Bruxelles-Capitale sont dégradés comme des citoyens de seconde classe qui ne peuvent pas décider sur la conception institutionnelle électorale de la région. On crée en fait, une sous-nationalité. Bien que cette nationalité ne se fonde pas sur des facteurs génétiques ou linguistiques et que le choix entre les deux systèmes est libre, cette dichotomie ne reflète pas du tout la composition beaucoup plus différenciée de la population à Bruxelles, qui présente clairement un caractère cosmopolite.
- Les compétences fiscales et sociales les plus importantes, qui s'exerceront sur le territoire bruxellois, sont confiées aux gouvernements wallon et flamand.

Ces propositions font totalement fi des avantages rationnels procurés par des économies d'échelle, au profit d'une totale autonomie. En raison des avantages précités, il est cependant évident que certaines compétences doivent s'exercer à l'échelon le plus élevé possible. En d'autres mots, tout scinder ne peut en aucune

m.a.w. door meer personen, gefinancierd worden.

- Hoe groter de groep van diegenen die bijdragen, hoe beter de risico's van de werkloosheidsbijstand, ziekte-, invaliditeit- of de arbeidsongevallenverzekering, gedekt zijn en hoe beter dat regionale economische schokken kunnen opgevangen worden.
- Regionale overheden bekommeren zich niet (of weinig) over de effecten van het eigen beleid op andere regio's, met alle gevolgen van dien. De spoorweginfrastructuur is hiervan een mooi voorbeeld.

Om van een echte confederale staat te kunnen spreken moet, volkenrechtelijk bekeken, het land dus eerst splitsen, waarna de nieuwe Staten kunnen beslissen om een confederatie op te richten. Vlaanderen en Wallonië zijn momenteel geen soevereine staten en kunnen dus moeilijk hun soevereine rechten opgeven. Het invoeren van het confederalisme is dus duidelijk een 1^{ste} stap in het proces van een splitsing van het land.



manière garantir le bien-être du citoyen, bien au contraire.

- Des compétences étendues et d'application uniforme comme la défense, les affaires étrangères et les pensions sont gérées de manière plus efficace – et reviennent donc moins cher à tous les citoyens – lorsqu'elles sont financées à plus grande échelle, c'est-à-dire par davantage de personnes.
- Plus le groupe des cotisants est étendu, mieux sont couverts les risques liés à l'assurance-chômage et aux assurances maladie-invalidité et accidents du travail et mieux des chocs économiques régionaux peuvent être absorbés.
- Les autorités régionales ne se préoccupent pas (ou si peu) des effets de leur propre politique sur les autres Régions, avec toutes les conséquences que cela comporte. Un bel exemple à cet égard est l'infrastructure ferroviaire.

En droit international public, pour parler d'un véritable Etat confédéral, il faudrait d'abord scinder le pays et, ensuite seulement, les nouveaux Etats peuvent décider de constituer une confédération. La Flandre et la Wallonie ne sont en ce moment pas des Etats souverains et peuvent dès lors difficilement renoncer à leurs droits souverains en faveur d'une confédération. L'instauration du confédéralisme constitue donc manifestement un premier pas dans le processus de scission du pays.

4. HET N-VA-MODEL: MINDER SOLIDARITEIT **LE MODELE DE LA N-VA : MOINS DE SOLIDARITE**

Een volledige splitsing van de Sociale zekerheid betekent ook de splitsing van België: een land met weinig solidariteit tussen de deelstaten heeft geen enkele bestaansreden meer. De eigen plannen van de N-VA tonen glashelder aan dat een splitsing van de sociale zekerheid – en van het land – in twee onmogelijk is. Ook de N-VA kan niets anders verzinnen dan een afzonderlijk Brussels systeem.

Het voorstel van de N-VA voorziet in een tweeledige “persoonsgebonden” sociale zekerheid, maar daarnaast ook in een drieledige “werkgebonden” sociale zekerheid:

- De “persoonsgebonden” sociale zekerheid is de tweeledigheid waarvan de N-VA droomt. Daar zullen Vlaanderen en Wallonië elk hun eigen regels kunnen vastleggen voor de bijdragen, uitkeringen en toekenningsvoorwaarden. De aansluiting bij het ene of het andere systeem gebeurt op basis van de woonplaats.
- In de regio Brussel-Hoofdstad moet elke inwoner voor het Vlaamse of het Waalse systeem

Une scission totale de la Sécurité sociale signifie aussi la scission de la Belgique : un pays avec peu de solidarité entre entités fédérées n'a plus aucune raison d'exister. Les plans de la N-VA elle-même démontrent clairement qu'une scission de la sécurité sociale - et donc du pays – en deux est tout simplement impossible. Même la N-VA ne peut qu'échafauder un système sui generis pour Bruxelles.

La proposition de la N-VA prévoit une sécurité sociale à deux compartiments pour ce qui est lié aux personnes et, en complément, une sécurité sociale à trois compartiments pour ce qui est lié au travail :

- La sécurité sociale liée aux personnes est à deux compartiments. C'est le modèle dont rêve la N-VA. La Flandre et la Wallonie pourront fixer leurs propres règles pour définir cotisations, allocations, prestations et conditions d'octroi. L'affiliation à l'un ou l'autre système est liée au domicile.
- Dans la Région de Bruxelles-Capitale, chaque

kiezen.

Daarnaast voorziet het N-VA-voorstel ook nog een “werkgerelateerde” sociale zekerheid. De overheid van het betrokken “werkgebied” (de Vlaamse en de Waalse regeringen en de Brusselse hoofdstedelijke regio) bepaalt en int de werkgeversbijdragen.

Kinderbijslag en volksgezondheid kunnen al niet gemakkelijk gesplitst worden, maar bij alles wat met arbeidsrecht te maken heeft, zoals de werkloosheid, is dat veel moeilijker omdat het recht op uitkering ontstaat in de plaats waar men gewerkt heeft.

Op één punt heeft de N-VA gelijk: Brussel heeft noch de financiële draagkracht, noch de schaalgrootte en heeft een te grote concentratie van negatieve risico's om zelf de sociale zekerheid te organiseren. De oplossing van dit dilemma is eenvoudig: laat de sociale zekerheid federaal.

In het voorgestelde confederale model wordt niet min nog meer de solidariteit tussen de deelstaten afgebouwd. Men kan zich dan ook terecht de vraag stellen of deze afbouw dan ook zal gelden voor de rest van de wereld in het algemeen en voor de Europese Unie in het bijzonder.

habitant doit opter pour le système wallon ou pour le système flamand.

Outre le système précité, la N-VA propose aussi une sécurité sociale « liée au travail ». Les autorités de chaque territoire concerné (les gouvernements flamand, wallon et de la Région de Bruxelles-Capitale) définissent et encaissent les cotisations des employeurs.

Les allocations familiales et les soins de santé ne sont déjà pas faciles à scinder, c'est beaucoup plus difficile pour tout ce qui est relatif au droit du travail, comme le chômage, parce que le droit aux allocations est lié à l'endroit où on a travaillé.

S'il faut donner raison à la N-VA sur un point, c'est que Bruxelles ne dispose ni des ressources financières, ni de la dimension pour organiser une sécurité sociale propre. A cet égard, la Région est caractérisée par une trop grande concentration de risques négatifs. La solution à ce dilemme est pourtant fort simple: il suffit de maintenir la sécurité sociale fédérale.

Dans le modèle confédérale proposé on achève en effet la solidarité entre les états membres. On peut donc se demander à juste titre si cette réduction s'applique également au reste du monde en général et à l'UE en particulier.

5. DE “BRUSSELKEUZE”: “SCIENCE FICTION”

LE « CHOIX DE BRUXELLES », DE LA PURE « SCIENCE-FICTION »

De voorgedij over Brussel door Vlaanderen en Wallonië zou ons terug voeren tot de periode van vóór 1980. Sindsdien wordt Brussel aanvaard als een afzonderlijk Gewest, waarin de bewindvoerders worden aangesteld via eigen regionale verkiezingen, met een bijna paritaire vertegenwoordiging in de Brusselse executieve, met daaraan gekoppeld een bijna paritaire vertegenwoordiging in de federale regering. Welnu, in tegenstelling met de periode van vóór 1980, is sinds meer dan een kwarteeuw de samenwerking tussen Franstalige en Vlaamse ministers vrij vlot verlopen. De persoonsgebonden bevoegdheden, zoals onderwijs – budgettair een belangrijke post – worden echter via Brusselse organen van de respectievelijk Vlaamse en Franstalige Gemeenschap uitgeoefend. In het NV-A- programma worden die taken nu rechtstreeks door de regionale instanties van de twee deelstaten uitgeoefend.

De partij verwijst naar de noodzaak van een “beleid op maat” om een efficiënt antwoord te kunnen bieden aan de vaak verschillende uitdagingen binnen de verschillende Gewesten. Dit staat in schril contrast met de voorstellen van co-beheer die in het plan voor de Regio Brussel-Hoofdstad geformuleerd worden.

De N-VA wil de Brusselaar laten kiezen

La tutelle de la Flandre et de la Wallonie sur Bruxelles nous ramènera à la période avant 1980. Depuis, Bruxelles a été accepté comme une région distincte, où les administrateurs sont nommés suite à des élections régionales propres, avec une représentation quasi paritaire dans l'exécutif bruxellois, couplé avec une représentation quasi paritaire dans le gouvernement fédéral. Maintenant, contrairement à la période avant 1980 et depuis plus d'un quart de siècle, la coopération entre les ministres francophones et flamands se déroule assez facilement. Les responsabilités liées aux personnes, comme l'éducation – budgétairement un poste important – sont cependant exercées par des organes bruxellois de la Communauté flamande et francophone. Dans le programme de la N-VA ces tâches sont désormais exercées directement par les autorités régionales des deux Etats membres.

Dans ses textes, la N-VA évoque la nécessité d'une « politique sur mesure » pour apporter des réponses efficaces aux défis, souvent différents, qui se posent dans les différentes Régions. Ceci est en flagrante contradiction avec les propositions formulées par le parti dans son plan pour la Région de Bruxelles-Capitale.

La N-VA veut, en effet, demander aux Bruxellois de choisir entre les régimes flamand et

tussen het Vlaamse en Waalse stelsel van sociale zekerheid (gezondheidszorgen, werkloosheids-uitkeringen, pensioenen, kinderbijlagen) en andere persoonsgebonden materies. Door het creëren van deze subnationaliteit worden inwoners van eenzelfde stad voor een identiteitskeuze geplaatst waarvan de financiële impact niet neutraal is. Wat zullen de gevolgen zijn voor bijvoorbeeld gemengde huwelijken en voor nieuwe samengestelde gezinnen?

De Brusselaars verplichten te kiezen voor een Vlaams of Waals stelsel heeft geen enkel draagvlak en gaat compleet voorbij aan de realiteit van de hoofdstad. Brussel is geen tweedelige (Vlaamse – Waalse) regio, maar is, als hoofdstad van Europa, een multiculturele smeltkroes met 380.000 inwoners met buitenlandse “roots” en waarin steeds meer tweetalige, meertalige en taalgemengde gezinnen leven. Overigens groeit zwel bij Nederlandstalige als bij Franstalige Brusselaars een Brusselse identiteit. Zij willen niet kiezen tussen die 2 stelsels en indien ze zouden “moeten”, zullen velen voor het voordeligste stelsel kiezen: wellicht het Vlaamse model omdat Vlaanderen budgettair meer mogelijkheden biedt. Gevolg hiervan: nieuwe transfers vanuit Vlaanderen (waar de N-VA normaliter allergisch voor is) en een niet te verwaarlozen verhoging van de kostprijs van de Vlaamse sociale zekerheid.

De actuele transfers die Brussel nodig heeft en altijd nodig zal hebben voor de dienstverlening aan het geheel van het land, rechtvaardigen geen Vlaamse en Waalse voogdij. De stad verschaft immers in het belang van zowel Vlaanderen als Wallonië een drievoudige dienstverlening aan het ganse land. Brussel ontvangt in verhouding tot de andere Gewesten, veel meer kansarmen, studenten en andere hooggekwalificeerde jongeren en internationale ambtenaren, diplomaten en lobbyisten. Het is maar billijk dat de kosten die hieraan verbonden zijn eerlijk verdeeld worden.

De invoering van het plan N-VA zou concreet betekenen dat in Brussel, burens die hetzelfde verdienen (en indien ze voor een verschillend stelsel kiezen), een ander bedrag als personenbelasting zullen betalen, een verschillende kinderbijslag zullen ontvangen, verschillende terugbetalingen van de ziekteverzekering zullen ontvangen. Bovendien zullen deze plannen de complexiteit van de dienstverlening alleen nog groter maken, zeker wanneer ouders kiezen voor een verschillend systeem. In dat geval zullen “objectieve” criteria (die trouwens in het N-VA-

wallon en matière de sécurité sociale (soins de santé, allocations de chômage, pensions, allocations familiales) et pour les autres matières liées aux personnes. En créant cette sous-nationalité les habitants de la même ville sont confrontés avec un choix d'identité dont l'impact financier n'est pas neutre. Quelles seront les conséquences, par exemple, pour les mariages mixtes et de nouvelles familles recomposées?

Obliger les Bruxellois à opter pour un régime flamand ou wallon ne recueille pas le moindre soutien. C'est faire complètement fi de la réalité de la capitale. Bruxelles n'est, en effet, pas constituée de deux blocs - les Francophones et les Flamands - mais représente, en tant que capitale de l'Europe, un creuset multiculturel avec 380.000 habitants aux « racines » étrangères, dans lequel vivent de plus en plus de familles bilingues, multilingues et mixtes sur le plan linguistique. De plus, le sentiment d'une identité bruxelloise croît aussi bien parmi les Bruxellois néerlandophones que parmi les francophones. Ils ne veulent pas choisir entre deux régimes et, si on les y obligeait, nombreux sont ceux qui choisiraient le régime le plus favorable, soit probablement le modèle flamand puisque la Flandre dispose de marges budgétaires plus importantes. Résultat : de nouveaux transferts depuis la Flandre, exactement ce à quoi la N-VA est normalement allergique et une augmentation significative du coût de la sécurité sociale flamande.

Les transferts actuels dont Bruxelles a – et aura toujours – besoin en compensation des services prestés à l'ensemble du pays, ne justifient aucunement une tutelle de la Flandre et de la Wallonie. Bruxelles rend, en effet, un triple service à l'ensemble du pays, ce qui profite tant à la Flandre qu'à la Wallonie. Bruxelles accueille, en effet, en comparaison avec les autres Régions, bien plus de personnes défavorisées, d'étudiants et autres jeunes hautement qualifiés, de fonctionnaires internationaux, diplomates et autres lobbyistes. Rien de plus légitime que de répartir équitablement les coûts liés à ce triple service.

L'instauration du plan de la N-VA signifierait concrètement qu'à Bruxelles des voisins, disposant de revenus identiques mais qui choisiraient un régime “régional” différent, ne paieraient pas le même impôt des personnes physiques, toucheraient des allocations familiales différentes et des remboursements différents en matière de soins de santé.

Sans compter que ces plans ne feraient qu'ajouter à la complexité des prestations de services, en particulier si les parents optent pour un régime

plan niet gedefinieerd worden) bepalen onder welk regime de kinderen vallen, een regime dat bovendien niet noodzakelijk definitief is.

différent, des critères « objectifs » (qui ne sont d'ailleurs pas définis dans le plan de la N-VA) devant alors déterminer sous quel régime tombent les enfants et les choix n'étant, en outre, pas nécessairement définitifs.

5. DE BELGISCHE CONFEDERALE STAAT IN EUROPA **L'ÉTAT CONFEDERAL BELGE ET L'EUROPE**

Het Europees recht is duidelijk: Europa kent enkel en alleen de lidstaten, en die moeten zelf intern orde op zaken stellen.

De schaalverkleining in Europa, na de invoering van het confederalisme in België, zal onvermijdelijk leiden tot niet alleen machtsverlies, maar ook tot economisch en intellectueel verlies. Zo zal bijvoorbeeld de deelstaat Vlaanderen met haar 6 miljoen inwoners, nog maar kunnen rekenen op 13 zetels, tegenover de 22 zetels van het huidige België met haar 10,5 miljoen inwoners.

De Europese Unie kan slechts rekening houden met één globaal cijfer van alle overheden in België samen voor wat financiën betreft. Als Europa tegemoet zou komen aan de N-VA-voorstellen is het hek helemaal van de dam: wat met de deelstaten in Duitsland, Oostenrijk en de regio's in Italië?. Bijgevolg zal de Europese Unie om rationale en efficiënte redenen, ook in de toekomst enkel en alleen met soevereine lidstaten kunnen en willen werken; een andere oplossing is totaal ondenkbaar.

Er moet een duidelijke keuze gemaakt worden: ofwel worden Vlaanderen en Wallonië onafhankelijke staten, en dan kunnen ze een aanvraag indienen om lid te mogen worden van de Europese Unie, ofwel blijft het Koninkrijk België een soeverein land en stichtend lid van de Europese Unie. Maar in het laatste geval moet het Koninkrijk België natuurlijk ook over alle middelen en bevoegdheden beschikken om de Europese verplichtingen na te leven. Het volledig uitkleden van het Belgisch niveau, waardoor uiteindelijk alleen een lege huls die niet meer in staat is om de verantwoordelijkheden in het kader van de EU op zich te nemen, is uiteraard binnen de Europese rechtsorde volledig onaanvaardbaar.

Een aantal domeinen met internationale (Europese) weerslag worden in het voorstel naar het internationaal niveau doorgeschoven. Denken we maar in dit kader opnieuw aan Defensie en aan de problematiek rond de luchtverkeersleiding. Het zou toch voor iedereen duidelijk moeten zijn dat, rekening houdend met de huidige Europese politieke realiteit, het voorstel van bijvoorbeeld een Europees leger een utopie is. Zeker indien men weet dat er momenteel van een Europees defensiebeleid nauwelijks sprake is.

Le droit européen est très clair. L'Europe ne reconnaît que les Etats membres. Et ceux-ci doivent s'organiser en interne.

La réduction des effectifs en Europe, après l'introduction du fédéralisme en Belgique, va inévitablement conduire à non seulement des pertes de puissance, mais aussi à une perte économique et intellectuelle. Par exemple, l'état membre la Flandre avec ses six millions d'habitants, ne pourra compter que sur 13 sièges, contre 22 sièges de la Belgique actuelle avec ses 10,5 millions d'habitants.

Ainsi, en matière de finances, l'Union européenne ne peut prendre en considération qu'un seul chiffre global pour l'ensemble de toutes les autorités belges. Si l'Europe acceptait les propositions de la N-VA, ce serait ouvrir la boîte de Pandore : qu'arriverait-il avec les Länder allemands, les entités fédérées d'Autriche ou les Régions d'Italie ? Par conséquent, même à l'avenir, pour des raisons de rationalité et d'efficacité, l'Union européenne ne pourra et ne voudra travailler qu'avec des Etats souverains. Toute autre solution est totalement inimaginable.

Il faut poser un choix bien clair. Ou la Flandre et la Wallonie deviennent des Etats indépendants et, dans ce cas, ils peuvent demander leur adhésion à l'Union européenne, ou le Royaume de Belgique demeure un Etat souverain, membre fondateur de l'Union européenne. Mais, dans ce dernier cas, le Royaume de Belgique doit bien évidemment disposer de toutes les compétences pour observer les prescrits européens, et des moyens y associés. Le déshabillage complet du niveau belge, qui transformerait celui-ci en une coquille vide, incapable de s'engager à l'égard de l'Europe, est évidemment totalement inacceptable dans l'ordre judiciaire européen.

Dans la proposition quelques domaines avec un impact international (européen) sont décalés au niveau international. Il suffit de penser dans ce contexte, de nouveau à la Défense et le problème du contrôle de la circulation aérienne. Il devrait être bien clair pour tout le monde que, en tenant compte de la réalité politique européenne actuelle, que la proposition d'une armée européenne est utopique. Certes, si l'on sait que maintenant on ne parle guère de la politique

Als tenslotte de plannen van de N-VA werkelijkheid worden moet ook rekening gehouden worden met het enorme verlies aan invloed en prestige van het land, zowel op het Europees als op het internationaal niveau.

européenne de défense.

Enfin, si les propositions de la N-VA venaient à se concrétiser, il faudrait également prendre en considération l'énorme perte d'influence et de prestige de notre pays, tant sur le plan européen que sur le plan international.



Hoofdstuk 4: De financiële haalbaarheid van het N-VA-voorstel
Chapitre 4: La faisabilité financière de la proposition confédérale de la N-VA

1. INLEIDING
INTRODUCTION

In wezen, bevatten de voorstellen van de NV-A twee hoofdingrediënten, met name:

- de regionalisering van alle belastingen met uitzondering van
- de BTW en de accijsrechten – die trouwens grotendeels door de EU zijn genormeerd – en waarvan de opbrengst o.m. en vooral (?) moet worden aangewend om de overheidsschuld van het verleden, d.i. van het federale België, uit te wissen.

Essentiellement, les propositions de la NV-A contiennent deux ingrédients principaux, à savoir :

- la régionalisation de tous les impôts à l'exception de
- la TVA et les droits d'accises - qui sont d'ailleurs largement façonnés par l'Union Européenne – et dont le produit devrait être affecté notamment et principalement (?) à effacer la dette publique héritée du passé, c.à.d. celle de la Belgique fédérale.

2. HET AFLOSSEN VAN DE OPENBARE SCHULD
L'AMORTISSEMENT DE LA DETTE PUBLIQUE

De uitstaande openbare schuld in België bedraagt nu bijna 100 % van het Bruto Binnenlands Product (BBP). Die schuld werd opgebouwd niet zozeer omdat – wat algemeen wordt aanvaard – investeringsuitgaven door leningen mogen worden gefinancierd, maar wegens de ontsporing van de overheidsfinanciën in de jaren zeventig en begin tachtig van de vorige eeuw, waarbij ook tekorten op de lopende rekening door schuldfinanciering aan hoge rentevoeten moesten worden gedekt. Bovendien, valt 90% van de overheidsschuld in België ten laste van de federale overheid. De reeds stijgende lasten van de vergrijzing en de redding van de banken, vooral van Dexia, hebben sinds de wereldwijde financiële crisis, de schuldenlast van de federale beleidslaag verder doen aanzwellen.

Deze schuldgraad is te hoog en moet worden afgebouwd, ook om te voldoen aan de EU-richtlijnen, die sinds voor kort een dwingend karakter hebben. De NV-A stelt voor deze tot hertoe opgebouwde schuld, helemaal uit te schakelen, door gedurende 25 jaar de opbrengst van de BTW en van de accijsrechten (samen 34 miljard Euro of 14% van de totale ontvangsten) te bestemmen (vooral) voor de afbouw van deze staatsschuld die eind 2012 was opgelopen tot 342 miljard Euro. Alhoewel nog een aantal details onduidelijk blijven en het terugdringen van de staatsschuld in de toekomst een onontwijkbare opgave wordt voor eender welke staatsconstellatie in België, kunnen toch enkele kritische vragen worden gesteld:

- Technisch is deze schuldafbouw mogelijk, maar nu reeds bindende schikkingen treffen over een zo lange periode is wel een hachelijke opgave voor de partners in een toekomstige confederatie.

L'encours de la dette publique en Belgique s'élève à près de 100 % du Produit Intérieur Brut (PIB). Cette dette a été accumulée non, pas tant parce que les dépenses d'investissement peuvent être financées par des emprunts – ce qui correspond à une conception communément admise – mais en raison du déraillement des finances publiques dans les années septante et le début des années quatre-vingt du siècle précédent, lorsque des déficits des comptes courants devaient également être couverts par le recours à l'emprunt, à des taux d'intérêt élevés.

En outre, 90% de la dette publique en Belgique est à charge de l'autorité fédérale. Les charges déjà croissantes du vieillissement et le sauvetage des banques, particulièrement de Dexia, ont depuis la crise financière internationale, alourdi les dettes du gouvernement fédéral.

Ce niveau d'endettement est trop élevé et doit être réduit, ne fût – ce que pour satisfaire aux directives européennes, qui ont acquis depuis peu un caractère impératif. La NV/A propose d'éliminer complètement la dette qui s'est accumulée à ce jour, par l'affectation du produit de la TVA et des droits d'accises (en tout 34 milliards d'euros ou 14% des recettes globales, au refoulement de cette dette publique, qui s'élevait fin 2012 à 347 milliard euros. Quoiqu'un certain nombre de détails restent encore imprécis et quoique le refoulement de la dette publique reste une tâche inéluctable dans le futur dans n'importe quelle constellation étatique en Belgique, on peut néanmoins soulever quelques questions critiques :

- Sous l'angle technique, l'amortissement de cette dette est réalisable. Mais pour les partenaires d'une confédération les engagements contraignants pour une période si longue constitue un impératif périlleux.

- De voorafname van de BTW- en accijnsontvangsten voor één derde van de staatsontvangsten kan botsen met andere aanspraken op overheidsuitgaven door de confederale partners, terwijl ook de andere voorziene toepassingen van deze fiscale ontvangsten (de zogenaamde BTW-bijdrage voor het EU-budget van de Europese Unie; de rentelasten van de staatsschuld; het bijpassen van fiscale ontvangsten binnen het door NV-A voorziene solidariteitsmechanisme) ook niet onderschat mogen worden.
- De NV-A wil ook de aanslagvoet in de personenbelasting terugbrengen tot maximaal 40%, voor bijna alle belastingplichtigen. Zij is niet de enige partij, die, op de vooravond van de verkiezingen, een daling van de fiscale heffingen bepleit. Zij stelt tevens ook een aantal andere nuttige sociale uitgaven voor. Kan dit zonder afdoende fiscale inkomsten? Inzake het terugdringen van openbare uitgaven, blijft de NV-A nogal op de vlakte. De overlapping tussen verschillende overheidsniveaus, is op zichzelf een factor van allicht niet noodzakelijke uitgavengroei.
- Het integraal delgen van de openbare schuld is wellicht te ambitieus, en is ook niet een eis van de EU, die wel een schuldgraad van maximaal 60% van het BBP als maatstaf hanteert. Klaarblijkelijk wil de N-VA op die manier de staatsschuld van het verleden uitwissen.
- In een toekomstig confederaal stelsel, zouden Vlaanderen, Wallonië en Brussel schuldfinanciering kunnen toepassen voor in beginsel eigen investeringen. In die mate zou een verschuiving plaatsvinden van de federale staatsschuld naar die van de deelstaten. Welnu, de EU oefent streng toezicht uit op de totaliteit van alle budgettaire uitgaven en bestrijkt daarbij alle niveaus van een land.
- De waaier van uitgaven op het overblijvende confederale vlak zou uiteraard karig worden toegemeten en worden gefinancierd middels transfers vanwege de confederale deelstaten. Maar over een langere periode kunnen allicht nuttige uitgaven op confederaal niveau niet helemaal worden uitgesloten, waarbij eventueel op schuldfinanciering beroep moet worden gedaan. De “absolute schuldenrem” op het nochtans “verdampende” confederale niveau kan dan onrealistisch worden.
- De risico-inschatting door de financiële markten en de toepasselijke rentevoeten op de leningen uitgegeven door de confederale deelstaten, zouden, althans voor sommige onder hen, zwaarder uitvallen dan voor de
- Le prélèvement des recettes de TVA et des droits d'accises à hauteur d'un tiers des recettes de l'Etat, peut entrer en conflit avec les requêtes sur d'autres dépenses publiques par les partenaires confédéraux, tandis que d'autres affectations prévues de ces recettes fiscales (la contribution TVA au budget de l'Union Européenne, les charges d'intérêt de la dette publique ; l'appoint des recettes fiscales dans le cadre du mécanisme de solidarité envisagée , nouvelle mouture) pourraient être sous-évaluées.
- La NV-A veut réduire aussi les taux de l'impôt des personnes physiques à un maximum de 40% pour la plupart des contribuables. Elle n'est pas le seul parti politique qui, à la veille des élections, plaide en faveur d'une réduction des prélèvements fiscaux. Elle propose également un certain nombre d'autres dépenses sociales utiles. Ceci est-il concevable sans recettes fiscales adéquates ? En ce qui concerne la réduction de dépenses publiques spécifiques, la NV/A reste assez vague. Ainsi, quid ? quant au chevauchement des différents niveaux d'autorité publique qui est un facteur d'augmentation des dépenses publiques, qui ne sont probablement pas tellement nécessaires.
- L'amortissement intégral de la dette publique constitue probablement un objectif trop ambitieux d'autant plus qu'il ne s'agit pas d'un impératif de l'Union Européenne, qui manie un niveau de dette maximale de 60% du PIB. Apparemment la NV-A veut ainsi éliminer les charges de la dette d'un passé fédéral.
- Dans un futur régime confédéral, la Flandre, la Wallonie et Bruxelles, pourraient recourir au financement par l'emprunt pour leurs propres dépenses – qui, en principe, seraient afférentes aux investissements. Dans la même mesure la dette publique se déplacerait du niveau fédéral à celui des entités confédérales. Mais il convient de remarquer que l'Union Européenne exerce un contrôle sévère sur la totalité des dépenses publiques d'un pays, englobant tous ses niveaux d'autorité.
- L'éventail des dépenses publiques qui resteraient du ressort de la confédération serait très mince et serait financé au moyen de transferts par les partenaires confédéraux. Mais dans une perspective plus longue, des dépenses utiles au niveau confédéral ne peuvent probablement pas être totalement exclues, et pourraient nécessiter un recours à l'emprunt. Le « frein absolu » sur le niveau confédéral, même si celui-ci est condamné à

huidige leningen van de Belgische federale overheid.

- Het negotiëren van een nieuwe confederale staatsstructuur, en van bijhorende financiële schikkingen, à la NV-A, zou een uitermate moeizame opgave worden, en veel onzekerheid en zenuwachtigheid op de financiële markten verwekken. De rentelast zou aanzienlijk oplopen, zoals is gebleken tijdens de recente periode van ontstentenis van een èchte federale regering.



une « évaporation » pourrait dès lors s'avérer irréaliste.

- Les marchés financiers évalueraient plus sévèrement les risques afférents aux emprunts émis par les partenaires confédéraux – au moins pour certains d'entr'e eux – que les conditions accordées aux émissions actuelles de l'autorité fédérale belge.
- La négociation d'un nouveau canevas confédérale et des arrangements financiers y associés, selon le schéma de la NV/A s'avérerait une tâche excessivement laborieuse, qui susciterait beaucoup d'incertitude et nervosité sur les marchés financiers. Les taux d'intérêt s'alourdiraient considérablement, comme il est apparu durant la période récente d'absence d'un véritable gouvernement fédéral.

3. REGIONALISEREN VAN ALLE ANDERE BELASTINGEN **LA RÉGIONALISATION DE TOUS LES AUTRES IMPÔTS**

Dit impliceert dat elk van de confederale deelstaten, zelf, niet enkel de tarieven, maar ook de belastbare grondslag zelfstandig mag bepalen zodat deze belastingen tussen Vlaanderen en Wallonië, maar ook met Brussel, zouden verschillen.

- De N-VA stelt voor dat de personenbelasting verschuldigd is in de deelstaat waarin de betrokkene woont. Behalve in Brussel, waar de "Brusselkeuze" ook de optie voor voor de Vlaamse of de Waalse versie van de personenbelasting omvat. De belastingplichtige zou derhalve het voordeligste alternatief kunnen verkiezen.

In Brussel werken meer dan 300.000 personen die in Vlaanderen en Wallonië gehuisvest zijn. Normaal wordt de inkomstenbelasting geheven waar dit inkomen wordt geproduceerd, d.i. binnen Brussel. De nieuwe financieringswet voorziet een specifieke dotatie ten voordele van het Brussels Gewest om dergelijke minderopbrengst te compenseren. Deze is evenwel te beperkt om terzake het gemis aan fiscale inkomsten afdoende op te vangen.

- Inzake de vennootschapsbelasting voorziet de NV-A een harmonisatie van de belastbare basis op confederaal niveau. Indien daarmee wordt bedoeld dat de wetgeving, behoudens qua tarifiering, voor gans België zou gelden, is dat minder vergaand dan sommige vroegere voorstellen die de vorming van regionale kavelen zouden hebben vereist – en die de grotere bedrijven die in het ganse land opereren, en die bovendien veelal behoren tot

Celle-ci implique que chaque partenaire confédéral est autorisé à fixer non seulement les taux mais également les bases imposables. Dès lors, ces impôts divergeraient entre la Flandre et la Wallonie, mais également avec Bruxelles.

- La NV-A propose que l'impôt sur les personnes physiques (IPP) soit dû dans la Région de la résidence de la personne concernée. À l'exception de Bruxelles puisque l'option pour le statut personnel (« Brusselkeuze ») s'appliquerait également à l'IPP. Le contribuable pourrait ainsi choisir l'alternative la plus avantageuse.
- Plus de 300.000 personnes, qui résident en Flandre ou en Wallonie, travaillent à Bruxelles. Normalement l'IPP est levé à l'endroit de production du revenu, c.à.d. dans la Région de Bruxelles. La nouvelle Loi de Financement prévoit une dotation spécifique en faveur de Bruxelles, qui servirait à compenser une telle moindre recette.) Celle-ci est néanmoins trop limitée pour effacer suffisamment le manque de recettes fiscales.
- En matière de l'impôt sur les (bénéfices des) sociétés (IS), la NV-A prévoit l'harmonisation des bases imposables au niveau confédéral. Si l'on signale ainsi que toute la législation, à l'exception de la tarification, serait d'application partout en Belgique, cette proposition est moins radicale que certaines autres qui ont été formulées antérieurement et qui nécessiteraient la constitution de « lots » bénéficiaires par région – ce qui emporteraient les entreprises plus grandes, qui opèrent partout dans le pays, et qui en plus

buitenlandse “multinationals”, in een administratieve heksenketel zouden storten. Er wordt ook gesteld dat de vennootschapsbelasting zal worden geheven op de plaats(en) waar de onderneming opereert, niet op deze van de hoofdzetel. Dit is een verdedigbare optie, ondanks sommige praktische moeilijkheden.

- De tarifiering van de Vennootschapsbelasting, zou niet aanzienlijk kunnen verschillen, omdat zoniet de aantijging van “oneerlijke concurrentie” zou ontstaan, en zelfs eventueel een EU klacht over “ontoelaatbare staatssteun” via fiscale instrumenten. Immers, in ons kleine land, met zijn aanzienlijke interregionale verstrengeling van economische activiteiten, verwekken tastbare verschillen in regelgeving, ook inzake ondernemingsfiscaliteit, veelal overzijpelings-effecten (“externe factoren” in het jargon van de economen), die als negatief worden ervaren buiten de eigen regionale grenzen en distorties binnen de economische en monetaire unie verwekken.

font souvent partie de multinationales étrangères, dans une véritable foire d’empoigne. La NV-A préconise également que l’IS soit appliqué levé aux sites d’opération de la firme, et pas à son quartier général. Ceci est une option défendable, malgré certaines difficultés pratiques.

- La tarification de l’IS ne pourrait pas différer sensiblement entre les régions. Sinon une telle configuration, provoquerait le reproche d’une « concurrence déloyale », ainsi qu’une plainte éventuelle de « subsides inacceptables » de la part de l’Union Européenne. En effet, dans notre petit pays, caractérisé par l’enchevêtrement interrégionale très dense d’activités économiques, des différences sensibles dans les réglementations, notamment en matière de fiscalité, causeraient des « effets de débordement » (« externalités » dans le jargon des économistes) qui sont ressentis de façon négative en dehors des propres frontières de la région en question et qui provoquent des distorsions dans l’union économique et monétaire.

4. EEN SOLIDARITEITSBIJDRAGE **UNE CONTRIBUTION DE SOLIDARITÉ**

Het NV-A voorstel omvat ook een mechanisme, waarbij, de verschillen in fiscale draagkracht (gemeten volgens de geharmoniseerde bedragen per inwoner van de personenbelasting en van de sociale zekerheid) worden gecompenseerd ten belope van 95% van het verschil t.a.v. ‘s lands gemiddelde. Deze transfer is ten laste van het confederaal niveau; het uiteindelijk aandeel van de (rijkere) deelstaat mag niet beneden 103% van dat gemiddelde liggen.

Dergelijk compensatiemechanisme is typerend voor federale staatsstructuren, o.m. in de “Finanzausgleich” in Duitsland. Tot hiertoe werd een gelijkaardige regeling ook in ons land toegepast, maar nu in een nieuwe en verbeterde versie voorzien in de financieringswet, die deel uitmaakt van de 6^{de} Staatshervorming. In federale staten moet immers een delicaat evenwicht worden verwezenlijkt tussen fiscale autonomie voor de deelstaten, enerzijds, en solidariteit, door netto-toelagen aan de armere deelstaten, anderzijds. Het tekort van deze laatsten wordt daarom grotendeels, maar niet integraal bijgepast.

In het NV-A systeem fungeert de sociale zekerheid niet langer op het Belgisch vlak, maar wordt zij een bevoegdheid van de deelstaten. De voorgestelde regeling komt dan in de plaats van

Le programme de la NV/A comporte également un mécanisme qui compenserait les différences en « capacité contributive » (mesurée en fonction des montants, harmonisées par habitant, de l’IPP et de la sécurité sociale), jusqu’à concurrence de 95% de cette différence par rapport à la moyenne du pays. Ce transfert serait à charge du niveau confédéral, étant entendu que la quote-part de l’entité confédérale (plus riche) ne pourrait pas baisser en deçà de 103% de cette moyenne.

Un tel mécanisme de compensation caractérise les structures d’un état fédéral, un état, comme notamment dans le « Finanzausgleich » allemand. A ce jour, un mécanisme analogue était également d’application dans notre pays, mais existe désormais dans une version nouvelle et renouvelée, qui est acheminée par la 6^{ième} réforme de l’état. En effet, les états fédérés doivent s’efforcer de réaliser un équilibre délicat entre l’autonomie fiscale des entités fédérées, d’un côté, et une solidarité, actionnée par des transferts nets vers les entités fédérées plus pauvres, de l’autre. Les déficits de ces dernières sont ainsi largement, mais pas complètement compensés.

Selon le système de la NV/A, la sécurité sociale ne fonctionnerait plus au niveau belge, mais deviendrait une compétence des états

de geldtransfers tussen Gemeenschappen/Gewesten, die via de bijdragen en ontvangsten via het federaal budget en de sociale zekerheid, en de solidariteitsbijdrage volgens de vorige financieringswet – plaatsvinden. Berekeningen van deze geldstromen uit diverse hoeken, geven nog steeds aanleiding tot soms verhitte discussies. Het meer welvarende Vlaanderen levert nog steeds een netto-transfer naar Wallonië en Brussel, waar de werkloosheid veel hoger en het per capita inkomen lager liggen. Er is weinig kans dat deze verhouding zich vlug wijzigt. In een langer tijdsperspectief kan dat wel gebeuren, indien de demografische projecties, die enkele jaren geleden door de Nationale Bank werden verricht, zouden worden bewaarheid, de pensioenlasten in Vlaanderen relatief zouden verzwaren.

De door de NV/A voorgestelde solidariteitsregeling heeft de verdienste, binnen een confederaal verband, het samenbestaan van de deelstaten toch enigszins te behouden. Men kan zich evenwel de vraag stellen, of het zinvol en efficiënt is, eerst regionale autonomie in te stellen inzake belastingen, om bij de eindafrekening, het verschil in fiscale draagkracht en fiscale ontvangsten grotendeels te compenseren. Bovendien berust de verbintenis om de armere confederale partner financieel bij te springen, op een horizontaal aangegaan contract, dat uiteraard minder stabiliteit waarborgt dan de via een verticale opgelegde inter-gewestelijke solidariteit in een echt federaal staatsbestel.

membres. L'arrangement proposé se substitue alors aux transferts financiers entre les Communautés/Régions qui s'effectuent actuellement par le biais des dépenses et des recettes des budgets étatiques et par le faisceau des contributions et des prestations liées au système de la sécurité sociale. Les calculs de ces transferts, effectués dans des cercles divers, continuent à nourrir des disputes souvent enflammées. Comme il faut s'y attendre, la Flandre, plus prospère effectue un transfert net vers la Wallonie et vers Bruxelles, qui enregistrent un taux de chômage nettement plus élevé et un revenu par tête plus bas. Il y a peu de chances que ces rapports se modifient à brève échéance. Dans une perspective plus longue, un tel renversement pourrait se concrétiser, pour autant que, selon les projections démographiques, effectuées il y a quelques années par la Banque Nationale de Belgique, la charge comparative des pensions s'alourdirait sensiblement en Flandre.

Le mécanisme de solidarité, esquissé par la NV-A à le mérite de maintenir, dans leur cadre confédéral, quelque peu la coexistence de ses composantes. On peut toutefois se demander s'il est judicieux et efficace d'instituer d'abord une autonomie régionale fort poussée, pour ensuite, lors du décompte final, procéder à une compensation presque complète des différences en capacités contributives. En outre, l'engagement de venir en support du partenaire confédéral moins nanti, repose sur un contrat horizontal, qui de par sa nature garantit nettement moins la stabilité politique que la solidarité interrégionale verticale qui est inscrite dans la structure d'un véritable état fédéral.





DE LAUREATEN VAN DE “PRIJS VOOR POLITIEKE MOED”
LES LAURÉATS DU « PRIX DU COURAGE POLITIQUE »

2006: Rudy Demotte - Wilfried Martens

2007: Rudy Aernoudt - Philippe Van Parijs

2008: Jean-Michel Javaux - Mathias De Clercq

2009: Alain Gerlache - Stijn Kolacny

2010: Els Ampe - Paul Magnette

2011: Philippe Gilbert - Bart Peeters

2012: Daniël Termont - Charles Michel